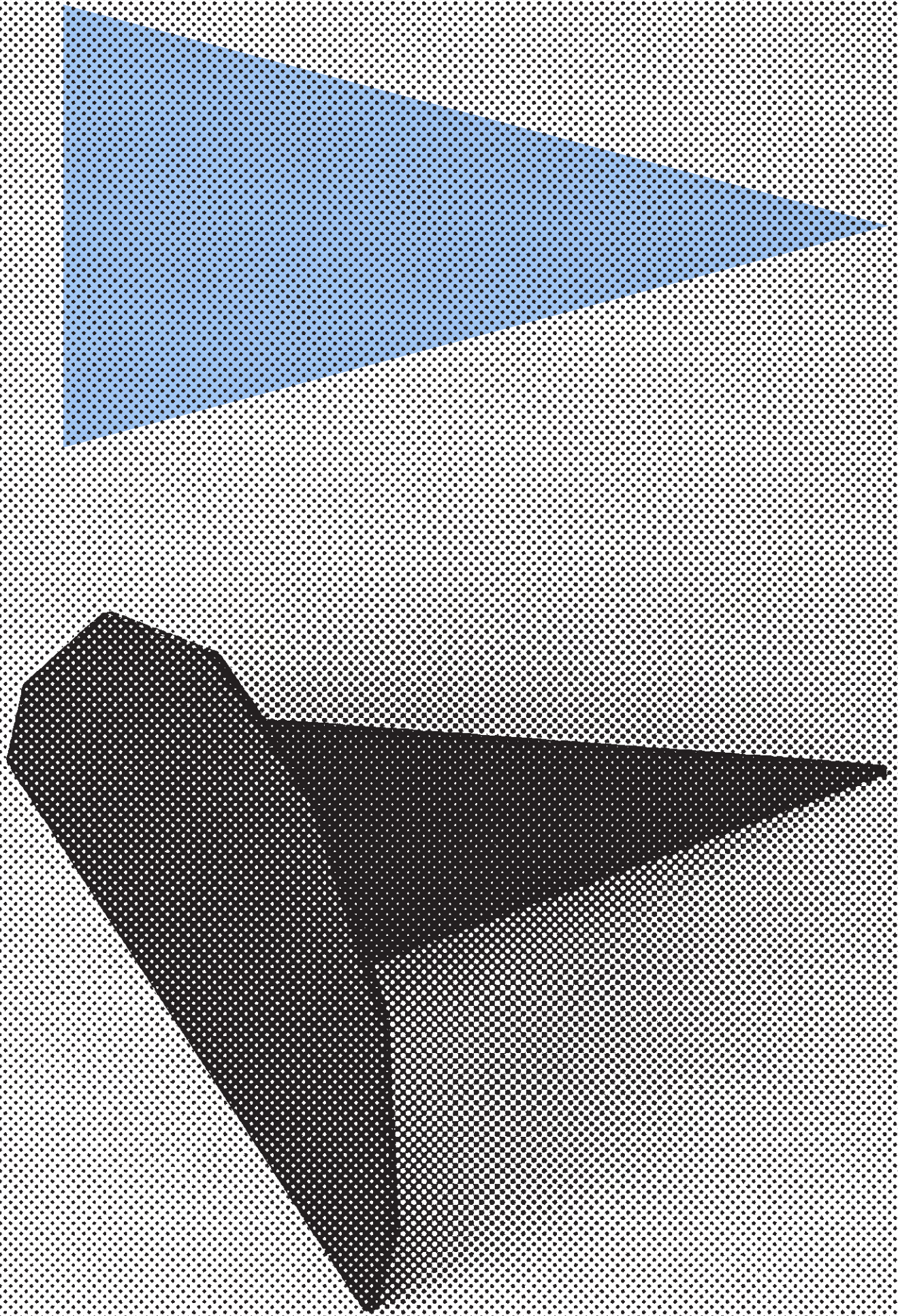


CH 1985

The Moment of Inspiration

THE
HYUNDAI



CH 1985

The Moment of Inspiration
영감을 채우는 시간

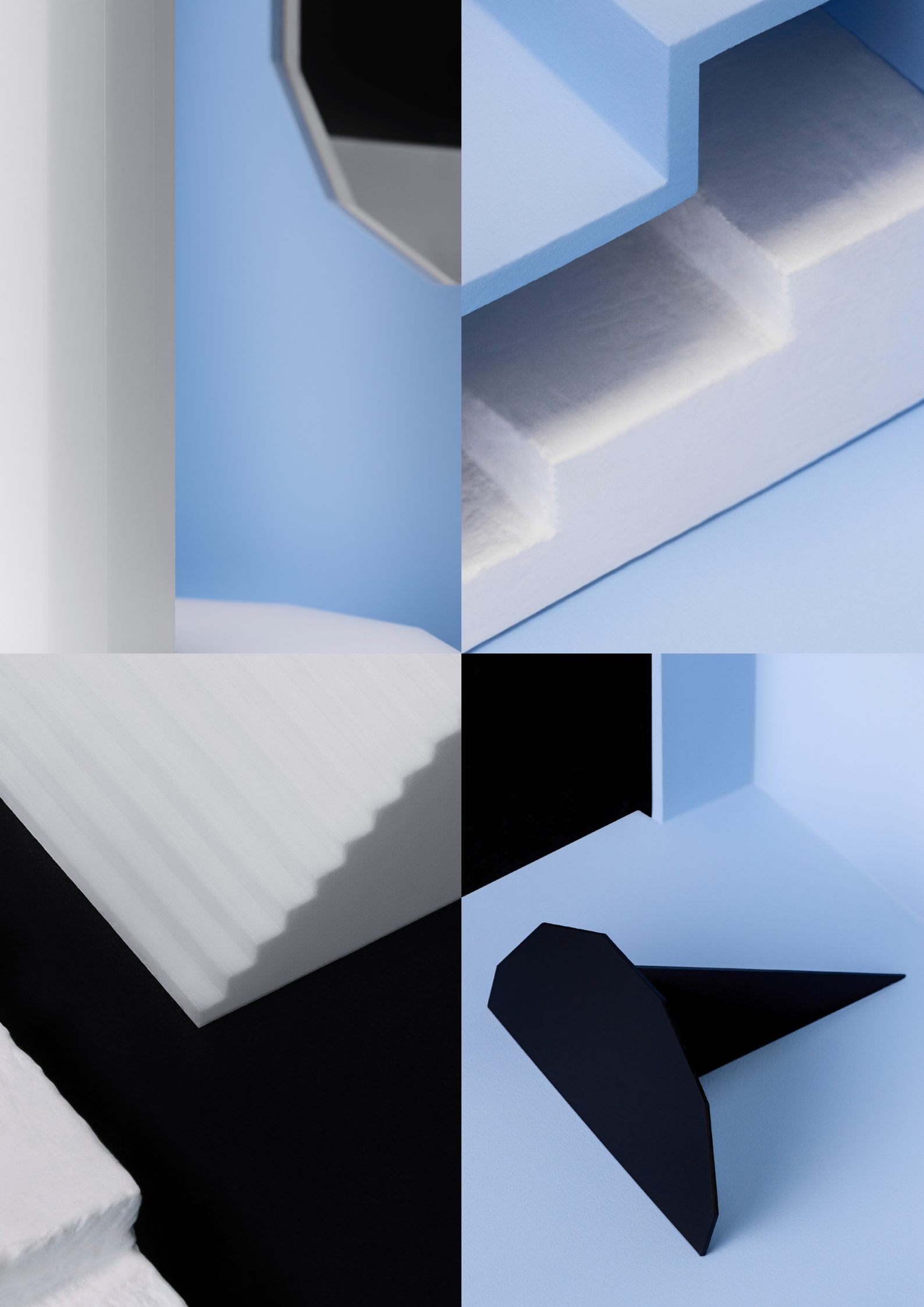
Vol. 1

3 **CULTURE HOUSE 1985**

5 **GLOBAL LIFE** 글로벌 라이프스타일 트렌드를 발 빠르게 경험하기 원하는 당신을 위해

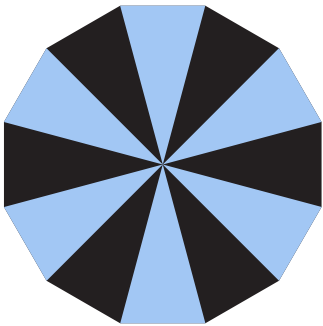
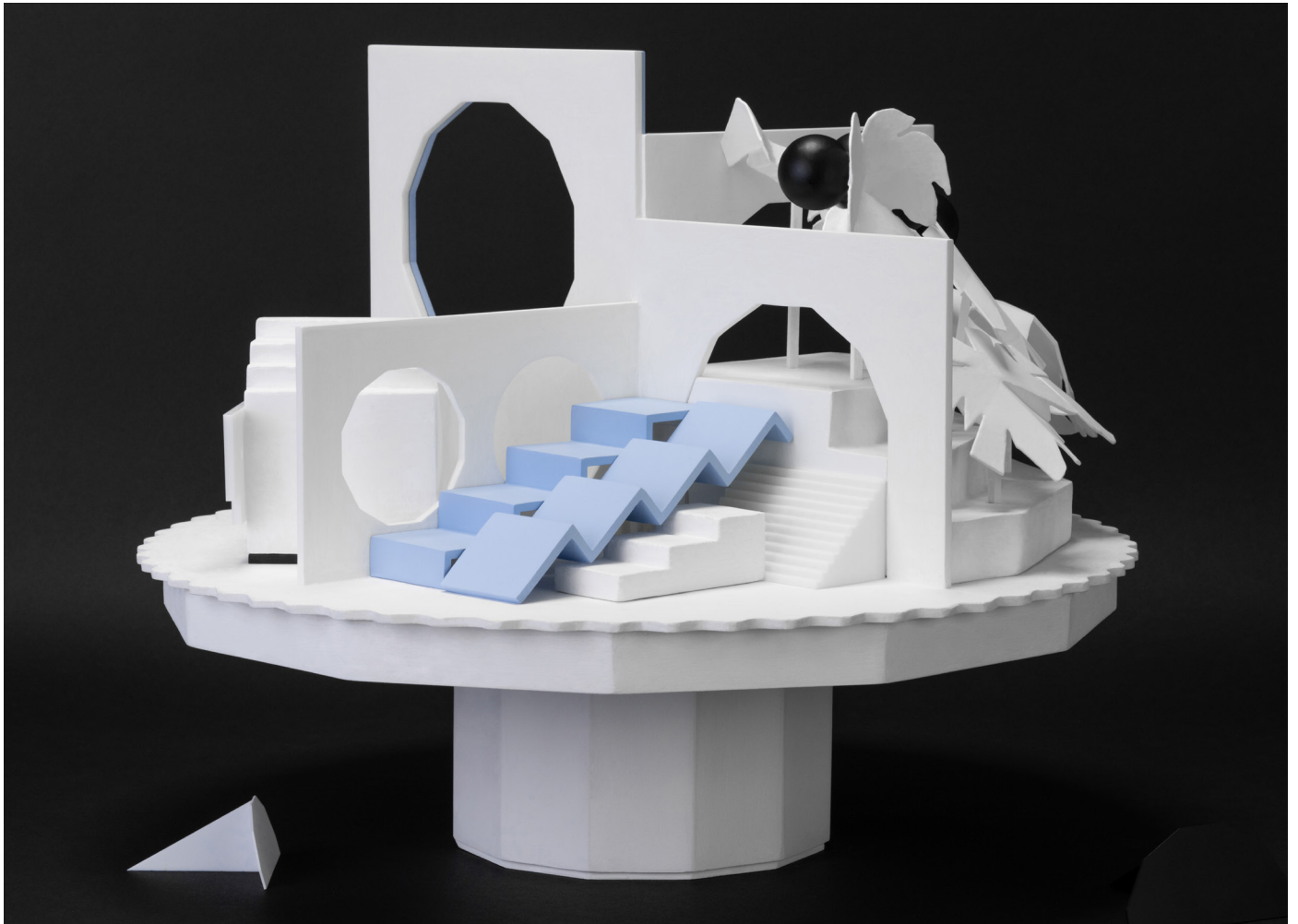
10 **CREATIVE LIFE** 흥미로운 여가생활에 아낌없이 투자하는 당신을 위해

18 **COMMUNITY SALON** 다양한 사람들과의 커뮤니티에서 통찰력과 즐거움을 얻는 당신을 위해



1985년, 압구정본점 오픈과 동시에 업계 최초로 문을 연
현대백화점 문화센터가 그 헤리티지를 계승하며 CH 1985로
새롭게 태어납니다. 오랜 기간 쌓아온 노하우를 담아 오늘날
서울에서의 다채로운 문화적 경험을 약속합니다.

뉴프리미엄 기준에 맞춘 라이프스타일 플랫폼에서
배움의 프리미엄을 경험해보세요.



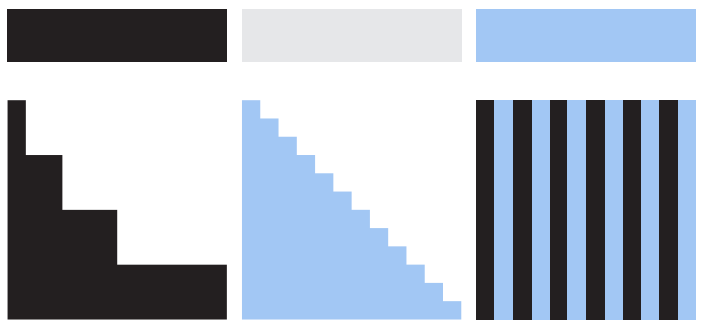
HERITAGE

CH 1985의 전신인 현대백화점 문화센터에서 이뤄진 클래스의 변천사는 서울의 도시문화와 궤를 같이합니다. 한국의 경제 성장과 문화를 전 세계에 보여주고자 한 열망을 담아 문화유산 답사 클럽 등의 프로그램이 이뤄진 초창기에서 인문학 등 세분된 맞춤형 콘텐츠를 제공하는 오늘로 이어집니다. CH 1985는 브랜드 아이덴티티를 구현하기 위해 시작과 끝이 이어져 있는 시계의 방사형 그래픽을 모티프로 사이니지를 비롯해 가구, 포스터, 브로슈어, 굿즈 등을 선보입니다.



DESIGN YOUR LIFE

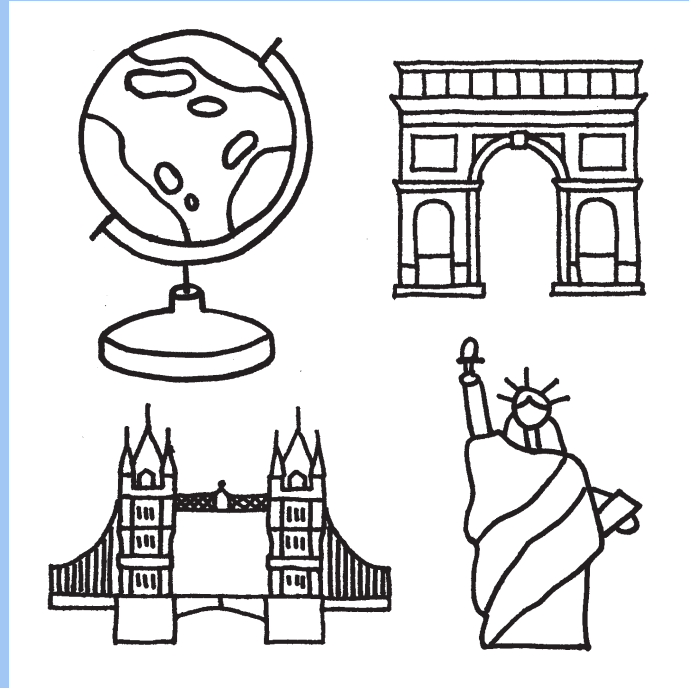
CH 1985는 프리미엄 기준에 맞춘 감성과 지성을 채우는 가능성의 공간과 내면의 풍요로움을 발견하는 라이프 스타일 플랫폼을 표방합니다. 현대문화의 명가답게 인문교양에서부터 취미에 이르기까지 세분화된 콘텐츠를 제공하고 있으며, 취미와 관심사를 매개로 하는 취향의 공동체, 인문학적 깊이를 더하는 프리미엄 살롱, 소속감의 온기를 전하는 커뮤니티로 기능합니다.



NEW NORMAL

CH 1985는 뉴노멀 시대에 발맞춰 진화합니다. 인류는 그 어느 때보다 정신적 건강이 높은 가치를 지니는 시기를 맞았습니다. 압구정본점 공간의 중심에서 CH 1985는 럭셔리한 웰니스 경험을 제공하는 몰입과 치유의 오아시스가 됩니다. 또한, 온라인과 오프라인을 넘나들며 각 채널의 이점을 100% 만끽할 수 있도록 옴니 채널(Omni-channel) 클래스로 커리큘럼을 구성했습니다.

GLOBAL LIFE



- 6 윤혜정 예술과 만남을 통해 얻는 사적이고, 은밀한 변화들이 삶을 예술보다 더 흥미롭게 만듭니다
- 7 안현정 전통과 현대, 동서고금을 넘나드는 작품 속에서 위안과 기쁨을 발견하다
- 8 정하윤 미술이 일상이 되는 첫 걸음은, 아름답다고 편하게 말할 수 있는 그림을 보는 것이다
- 9 김재원 쉽지만, 가볍지 않고, 재미있지만 잊혀지지 않는 한국사



윤혜정은 <보그>, <바자> 등의 피쳐 디렉터를 거쳐 현재 국제갤러리 이사로 재직 중이다. 동시대 예술가들의 생생한 인터뷰를 담은 「나의 사적인 예술가들」과 현대미술을 경험하고 체화한 고백록 「인생, 예술」 등의 저서를 통해 '살이 곧 예술'임을 공유하고 있다.

에디터를 거쳐 갤러리스트, 그리고 작가로 활동해 왔는데, 예술을 꾸준히 들여다보도록 하는 원동력은 무엇입니까?

나는 예술가들에게 늘 축지법을 배웁니다. 흔히 축지법은 속도의 문제로 여겨지지만 실은 땅을 접는 법, 즉 인식의 문제죠. 불확실성의 안갯속에서 살아온 이들은 그 길에서 창조한 작품을 통해 우리에게 질문을 던집니다. 소중하지만 한정된 시공간을 살던 나는 그들의 질문에 힘입어 부지불식간에 한 번도 생각지 못한 지구 반대편의 세계에 가닿습니다. 삶과 일상을 더 풍성하게 감각하고 사유하게 하는 축지법의 경험은 번번이 예술을 포기할 수 없도록 만듭니다.

예술가들을 많이 만나 왔는데, 이들의 가장 인상 깊었던 점은 무엇인가요?
예술가들은 정답이 없는 상황에서 머릿속의

사유를 실제 구현해 내는 실행력을 발휘합니다. 이를 해결하는 과정에서 각자가 처한 편견과 고정관념에 맞서며 작업세계를 만들어가는 지난한 과정은 소명의식이 아니면 불가능하다고 생각해요. 이렇게까지 자신의 일에 매진하는 이들의 태도 자체가 바로 예술의 본질이 아닐까 싶어요. 그 용기와 소명의식이 작품으로 승화되는 지점을 함께 이야기하다 보면, 직업인으로서 그리고 인간으로서 큰 영감을 받을 수 있을 겁니다.

현대미술에 대한 글이나 인터뷰를 쓸 때 가장 중요한 원칙이 있다면요?

작품을 감상할 때는 일체의 정보를 배제하는 편이 유용할 수 있지만, 절대적 노력과 시간을 요하는 글은 좀 다른 문제입니다. 그러나 공부보다 더 중요한 건 나의 고유한 시선과 예술 감수성을 동원하여 이들의 작업을 읽고, 느끼고, 경험하고자 하는 마음입니다. 이를 위해서는 현학적인 미술 언어의 미로에서 길을 잃지 않아야겠죠. 훌륭한 학자나 평론가의 해석에 귀 기울이되 매몰되지 않기를 바랍니다. 방대하고 뜨거운 세계에서 이 작품이 내게 어떤 영향을 끼치는지 복기하면서 결국 나를 들여다보는 게 중요하니까요. 무엇보다도 일단 써 보시길 권합니다. 거기서 모든 게 시작됩니다.

요즘 시대를 사는 현대인에게 예술 작품과 예술을 경험하는 시간은 왜 필요할까요?

어떤 작품을 보기 전과 후, 누군가를 인터뷰하기 전과 후는 결코 같을 수 없습니다. 그 짧은 순간 이미 우리는 다른 생각을 해 버렸고, 다른 꿈을 꾸었으니까요. 물론 이것이 나의 현실적 문제를 해결해 줄 수는 없을 겁니다. 하지만 이런 순간들이 쌓이고 모여 저라는 인간이 조금씩 변화하고, 나아진다고 생각해요. 예술과의 만남을 통해 얻는 사적이고 은밀한 변화들이 삶을 예술보다 더 흥미롭게 만듭니다. 인생과 예술의 상관관계를 돌아보는 시간이야말로 복잡하고 고단한 일상을 환기하는 꽤 유용한 이정표가 될 겁니다.



안현정 평론가(예술철학박사)는 방송인이자 사립, 국립 박물관을 거친 20년 차 큐레이터로 성균관대 박물관 학예관으로 재직 중이며 문화재와 동시대 미술의 대중화에 기여하고 있다.

20여 년간 미술관, 박물관에서 근무했다면 전통미술을 보는 눈과 현대미술을 향유하는 것 사이에서 다른 이들과는 다른 시각을 가질 것 같아요.

네, 맞습니다. 박물관의 영역이 시간의 빗장을 두드린다면, 현대미술 현장은 말 그대로 다양한 이슈와 유행, 전문성과 예술성을 동시에 고려해야 합니다. 최근 K-Art가 세계적인 각광을 받는 시기이므로, 거꾸로 전통 미술과 연계시키는 부분은 더욱 중요합니다.

구체적으로 어떤 노력을 하고 계시나요? 주력하고 있는 연구나 대상이 궁금합니다.

20년 가까이 박물관 큐레이터로 활동해 와서 한국 특유의 미감과 인식을 잘 알고 있습니다. 다양한 이슈와 사건들 속에서 미술의 구조가 바뀌더라도 미술은 사랑하는 마음을 바탕으로 한다는 것은 바뀌지 않습니다. 20세기와 21세기의 미감은 달라졌고, 이를 향유하는 세대들도 젊어졌지만, 한국인으로서 알아야

하는 문화 인식은 바뀌지 않았습니니다. 전통의 현대화를 세련되게 추구하는 것이 제 연구의 바탕입니다. 그래서 문화재가 현대미술에 적절하게 활용되는 방식들을 미술 애호가들에게 소개하고자 합니다. 무엇보다 프리즈 서울의 진출 이후, 컬렉터들의 보는 수준은 갑자기 높아졌을 뿐 아니라 ‘한국 미술은 서구와 무엇이 다른가?’라는 질문이 늘어났습니다. 그 경계와 확장을 이야기합니다.

한국 미감이 서구의 것과 무엇이 다르고, 고미술에도 현대적인 미감이 존재하는지요?

한국 미술은 일반적으로 자연스러움으로 이야기됩니다. 마치 달 향아리의 미감이 한국을 대표하는 미감처럼 포장됐는데요. 화려한 고려 불화나 전 세계 한국에만 있는 상감청자 등은 화려한 미감의 극치를 자랑합니다. 우리가 현재 알고 있는 것은 일부 대표 문화재에 불과합니다. 민화나 분청사기처럼 서민들의 정서를 자유롭게 폭발시킨 미감은 마치 서구 추상과 구상의 원형을 조상들이 실현한 것처럼 보입니다. 다이내믹하면서도 여백을 넘실거리는 가능성, 그것이 한국 미감의 다양성입니다.

문화재에 접근하는 쉬운 방법이나,

미술 속에서 나만의 취향을 발견하는 방법을 알려주세요.

최근엔 미술작품을 직접 보지 않고 온라인으로 결제하는 문화까지 이어지고 있습니다. 하지만 미술은 투자가 아니라 향유입니다. 다양한 가치관의 확장을 통해 과거와 현재를 넘나드는 ‘흔적을 찾는 시공간 여행’입니다. 맛집을 찾아다니듯, 내 눈 맛에 맞는 다양한 전시와 작품을 만나는 경험은 기초지식을 바탕으로 삼아야 합니다. 전통과 현대, 동서고금을 넘나드는 눈맛으로의 여행을 통해, 어떤 작품에서 위안과 기쁨을 얻는지를 발견하기 바랍니다. 아는 만큼 보입니다. 미술은 발견입니다.



이봄출판사 제공

정하윤 미술사 학자는 캘리포니아 주립대학에서 미술사 박사학위를 받았으며, 현재 대학교에서 미술사를 강의하며, 정원이 딸린 양평 작업실 '쥬빌리아트가든'에서 어린이와 성인 대상으로 미술 교양수업을 하고 있다. 신간 '꽃 피는 미술관'에 수록된 꽃 그림을 바탕으로 겨울 강좌를 개설한다.

꽃 그림으로 책도 쓰시고, 이번에 오후의 그림 살롱도 꽃 그림을 주제로 하는데요. 특별히 꽃 그림에 주목하시는 이유가 있나요?

가장 먼저는 보기에 좋아서예요. 동시대 미술은 보자마자 시각적으로 감탄하기가 어려울 때가 많잖아요. 그런데, 우리는 여전히 미술 작품을 통해 미적인 만족을 얻고 싶어 해요. 그 마음을 가장 잘 충족시켜주는 것이 꽃 그림이더라고요. 화가들도 꽃의 아름다움에 반했던 것 같아요. 꽃을 그리지 않은 화가는 없다고 말할 수 있을 정도로 많은 화가들이 꽃을 그렸거든요. 그렇기 때문에, 꽃 그림은 우리가 미술의 다양성을 확인할 수 있는 정말 좋은 장르예요. 같은 꽃을 그리더라도 시대와 지역, 미술가에 따라 전혀 다른 그림을 그렸으니까요. 그래서 꽃 그림을 자세히 보다 보면, 작품을 분석하는

여러 방법론들을 골고루 사용하면서 그 다양한 아름다움에 감탄하게 돼요.

다른 미술사 수업과 차별화된 특별한 점은 무엇이 있나요?

수업 시간에 함께 보는 작품을 깊이 있게 보는 과정을 통해 그림을 읽는 다양한 방법을 알게 되실 거예요. 미술가와 관련된 이야기, 시대적 배경, 형식적 분석 등등이요. 이러한 방법론은 궁극적으로는 처음 보는 작품을 마주하더라도 스스로 감상하고 해석할 수 있는 힘을 기르게 하죠. 아름다운 꽃그림을 통해 그림 보는 방법을 알게 된다는 것이 이 강좌의 가장 특별한 점일 거예요.

꽃 그림을 공부하면 어떤 점이 좋을까요?

저는 꽃을 다룬 여러 작품을 알고 나서 삶이 더욱 풍성해졌음을 느끼고, 참 행복해졌어요. 수업을 들으시는 분들도 동일한 경험을 하시면 좋겠어요. 예를 들면 길가에 핀 양귀비를 보면, 예전에는 "예쁘다" 생각하고 지나갔는데, 이제는 빈센트 반 고흐가 그린 양귀비 밭과 피에르 보나르가 그린 꽃병에 담긴 양귀비, 에밀 놀데의 음산한 양귀비 등등의 그림이 떠올라요. 삶이 더 예술과 연결된다고 할까요. 꽃그림을 공부하고 책을 썼던 저뿐만 아니라,

'꽃 피는 미술관'을 담당했던 출판사 관계자분들도 '삶에 예술이라는 필터가 장착되는 것 같다'고 하시더라고요. 꽃그림을 더 깊이 알게 되시는 모든 분들이 이렇게 현실과 그림이 연결되는 경험을 하실 수 있을 거라 믿어요. 앙리 마티스의 말처럼 꽃을 보고자 하는 사람에게는 어디에나 꽃이 있으니까요.

어떤 분들이 오후의 그림 살롱에 오시면 좋을까요?

그림과 더 가까이 지내고 싶으신 모든 분들이요. 특히 편안하고 아름다운 그림들을 보기 원하시는 분들, 그리고 그 속에 담긴 숨어 있는 이야기들을 알고 싶으신 분들, 또 그림이 삶에 더 가까이 다가오기를, 바라시는 분들이 수업에 오시면 시각적인 만족도를 얻으시면서 인문학적 소양도 쌓으실 수 있을 거라 생각해요.



김재원 대표는 쉽지만, 가법지 않고, 재미있지만 잊혀지지 않는 한국사 콘텐츠를 만들고자 끊임없이 노력하는 역사학자이며 교수이다. 저서로는 「세상에서 가장 짧은 한국사」의 다수를 집필하였고, 유튜브 채널 「공부왕편천재」에 화제의 역사선생님으로 출연을 했다.

역사를 주제로 한 수업은 지루하거나 무거운 것 같은데, 재미있게 들을 수 있을까요?

역사라는 학문을 굳이 무겁거나, 너무 진중하게 접근하실 필요는 없을 것 같아요. 역사에 대한 흔한 오해들은 학창 시절에 배우는 한국사 라는 과목에서부터 만들어진 것 같아요. 그래서 진중함과 무거움을 조금 내려놓고, 흥미를 돌아줄 수 있는 방법이라면 재미있게 들을 수 있습니다. 그 방법은 바로 대화인 것 같아요. 지나가 버린 과거의 한 장면을 내 것으로 만들고 내 것이 된 과거를 마음대로 가지고 노는 거죠. ‘내가 그때 고려에 살았다면 말이야’ 라거나, ‘그때 명성황후의 판단을 이렇게 생각해 보면 어떨까?’ 라거나 말이죠. 서로가 생각하는 과거에 대한 판단은 다를 수 있잖아요. 그걸 이야기하면서 역사를 통해 나의 생각을 확장하고, 현실의 문제와 고민을 함께 논의해 보는 거죠. 역사의 진짜 매력은

바로 거기에 있습니다. 지나가 버린 과거의 인과관계를 통해 우리의 삶을 반추하고, ‘나’ 라는 존재를 바로 세우는 거죠.

유튜브 채널인 「공부왕편천재」에서 베스트 콘텐츠로 화제의 선생님으로 뽑힌 것으로 알고 있습니다. 비결이 있으실까요?

운이 좋았던 것 같습니다. 저의 매력을 흥진경 MC와 제작진분들이 잘 잡아주신 것 같아요. 하지만 무엇보다 역사 콘텐츠를 만들 때 가장 중요한 건 이야기의 힘인 것 같아요. 교과서는 어쩔 수 없이 공정한 시험을 위한 도구로서 존재할 수밖에 없고, 그렇기 위해 국가에서 인정한 사실 관계를 일정한 형식에 맞게 나열해야만 합니다. 이걸 우리가 수정할 수가 없습니다. 하지만 그렇게 역사를 처음 접한 사람들에게 제 강의가 재미있게 들렸던 건 당연한 것 같아요. 이제까지 특정 사실이 왜 교과서에 실려 있는지 전혀 알 수 없었고, 알고 싶지도 않았는데, 저는 유독 바로 그 ‘왜?’라는 부분을 연결해서 설명해야 한다고 생각했어요. 제 강의가 딱히 엄청 쉽거나 재밌다고 생각하지는 않아요. 그저 교과서 밖에 서서, 교과서 안을 흥미 있게 바라볼 수 있는 관점을 던져 주는 정도라고 생각합니다.

우리가 왜 역사를 공부해야 할까요? 역사는 지금의 우리에게 어떤 의미가 있을까요?

과거를 통해 좁게는 나라는 존재를 이해하고 내가 속한 집단을 이해할 수 있습니다. 별거 아닐 수 있는 과거에 일어난 사실을 앞으로 인해 지금의 우리를 보다 더 잘 이해할 수 있는 겁니다. 우리가 역사를 배워야 하는 이유는 거기서부터 출발해야 하는 것 같아요. 인간에 대한 이해요. 그리고 그 과정에서 끊임없이 밀려오는 ‘왜’라는 질문과 ‘정말?’이라는 의심도 함께 말입니다. 역사는 지금 우리에게 그런 혜택을 주는 학문으로서 의미가 있습니다. 그래서 질문이 중요하고, 서로의 대화가 중요합니다.

역사교육의 중요성은 누구나 알지만, 공부에 어려움을 느끼는 분들에게 소개해 주실 만한 팁이 있을까요?

역사라는 학문이 대체 우리의 삶에서 어떤 의미 일지, 어떤 도움이 될지를 먼저 생각해야 할 것 같아요. 그리고 제대로 된 역사의 의미를 설명해 줄 수 있는 좋은 책과 강의를 많이 듣는 것을 추천드립니다. 그 밑바탕이 다져진 후에 자연스럽게 역사라는 학문에 관심을 가지게 되지 않을까 싶네요.

CREATIVE LIFE



- 11** 박근하 나만의 커피 취향을 발견하는 방법은 그냥 꾸준히, 다양히 즐겨주시면 됩니다
- 12** 서형주 직접 만든 수제 콤부차는 살아있는 유산균을 섭취할 수 있고, 내 취향대로 맛을 조절할 수 있다는 점이 매력이에요
- 14** 이문경 우리가 배우는 꽃에는 스토리가 있어요. 꽃을 사랑했던 화가들이 그린 작품 속 꽃으로 함께 명화를 떠올려 보는 거지요
- 16** 채원정 꽃이 저마다 가지고 있는 색감과 은은한 향기가 기분을 좋게 만들 뿐만 아니라 꽃말에 다양한 의미들이 담겨 있어 마음을 전달하기도 좋은 게 꽃의 매력이라고 생각해요



20년 경력의 바리스타이자 <프린츠 커피 컴퍼니>의 공동 대표. 2014년 동료들과 함께 마포구에 <프린츠>를 오픈했고, 같은 해 한국 바리스타 챔피언십 우승자로 세계 바리스타 대회에 참가했다. 주로 스페셜티 커피의 산지를 방문해 생두를 선별하는 일을 맡고 있다.

프린츠를 소개해 주세요.

프린츠는 자신의 일을 사랑하는 사람들이 모인 공동체입니다. 일이 삶에서 매우 중요한 위치를 차지하고 있다는 것을 이해하는 분들이 모여 있습니다.

프린츠는 어떤 커피를 추구하나요.

프린츠는 클린 컵이 좋은 커피를 찾습니다. 깨끗하지 않다면 어떤 좋은 향미도 긍정적으로 찾아낼 수 없기 때문입니다. 또, 직접 농장을 찾아가기 때문에, 우리가 마시는 커피가 어디에서 왔고, 어떤 가공 과정을 거쳤는지, 가공 시설은 어땠는지를 확인하게 됩니다. 또한 어떤 분들이 커피를 재배했고, 그분들에게 중요한 것은 무엇인지도 알 수 있습니다. 우리는 이 과정을 전달하고, 그분들의 메시지를 함께 담기 위해 노력하고 있습니다.

커피를 직접 내려 마시고 싶은데,

어떤 도구를 구매하면 좋을까요. 초보를 위해 추천해 주신다면?

프렌치 프레스를 추천합니다. 제법 올드 한 커피 기구일 수 있지만, 커피가 가지고 있는 많은 종류의 향미를 비롯해서, 커피의 오일에서 느껴지는 촉감 등 제법 다양한 요소들을 즐길 수 있습니다. 또 특별히 다른 기술이 필요하지 않기 때문에 매우 쉽고, 간편합니다. 저울과 타이머도 함께 있다면 더욱 좋습니다.

원두는 어떤 기준으로 어떻게 고르는 게 좋을까요.

커피의 출처가 명확한지를 보는 것이 우선입니다. 그 커피의 정보가 불투명하다면 우리는 이 커피에서 예측할 수 있는 것이 줄어들게 됩니다. 우선 그런 불확실성을 탈피하기 위해서, 커피의 정보가 비교적 자세하게 적혀있는 것을 확인하는 과정이 필요합니다. 그리고 커피의 신선도를 확인합니다. 로스팅 한 지 1~2주 내외의 커피를 선택한다면 충분합니다.

나만의 커피 취향을 발견하는 방법을 추천해 주실 수 있나요?

결국 많은 데이터를 쌓아야 합니다. 가능한 편견을 가지지 말고, 다양하게 많은 종류의 커피를 드셔보실 것을 권장합니다. 드립

커피는 식어가는 과정도 즐길 수 있고, 에스프레소는 마신 후에도 길게 뒤따라오는 매력적인 향미들이 있습니다. 어느 시점에는 나도 모르게 내 취향이 찾아지겠죠? 그때까지 그냥 꾸준히 즐겨주시면 됩니다.

생두 고르실 때 기준이나 중요하게 생각하시는 부분이 있다면요?

구매하기 전용도에 대한 구분을 먼저 합니다. 어떤 커피는 블렌드 커피에 사용할 것이고, 어떤 커피는 싱글 브루잉용 커피가 되겠죠. 그중에는 전략적으로 선택되는 커피들도 있을 겁니다. 기본적으로 좋은 클린 컵과 단맛을 확보하고 있는 커피라고 한다면 후보군에 올라갈 수 있지만, 용도에 따라서 그 기준선은 크게 달라지기도 합니다. 블렌드용 커피라면 가격이 우선시 될 것이고, 전략적으로 구매하는 커피라면 구매 가격은 아예 상관하지 않습니다. 오히려 얼마나 개성 있는 향미들이 보이는지, 그 향미는 얼마나 선명하고 설득력 있는지가 관건이 되겠습니다.



리빙센스 이미지 제공

서형주 대표는 콤부차 전문 티 소물리에로서 콤부차 클래스와 슬로운 콤부차 티 하우스를 운영하며, 발효와 관련된 도구들을 제작하는 스튜디오를 운영한다. 국내 최초 콤부차 가이드북 「올 어바웃 콤부차」를 출간하였다.

요즘 각국에서 건강 음료에 대한 열풍이 불면서 콤부차는 전 세계적으로 유행을 맞고 있는데요. 과연, 콤부차란 무엇인가요?

콤부차는 당분을 넣은 차(녹차, 홍차) 등에 유익균을 접종하여 발효한 발효 차입니다. 단맛과 산미 그리고 탄산감까지 생성되어 탄산음료, 내추럴 와인 혹은 샴페인에 비유되기도 합니다. 요즘엔 맛으로 인기를 끌고 있지만 제대로 만든 콤부차는 위장 건강, 다이어트, 피부 미용 등 다양한 건강적 효능을 많이 가지고 있습니다.

콤부차를 직접 만드는 것이 가능한가요?

네, 콤부차는 사실 마트에서 재료를 구매한다고 만들 수 있는 것이 아니에요. 살아있는 유익균을 분양받으셔야 하는데 특이한 점은 한번만 분양을 받으면 평생 무제한으로 콤부차를 만들어 마실 수 있습니다. 관리만 잘 해주다면 양도 무제한으로 늘릴 수 있기 때문에 클래스

수강생분들 중 클래스 한 번으로 카페나 레스토랑을 오픈하시는 경우도 종종 있습니다. 대부분의 시중 콤부차는 대량 생산을 위해 유산균을 멸균 처리하여 판매되고 있지만, 직접 만든 수제 콤부차는 살아있는 유산균을 섭취할 수 있어 더욱 건강하고 맛도 좋습니다. 내 취향대로 맛을 조절할 수 있다는 점 또한 수제 콤부차의 매력이라고 생각해요.

마시는 음료인데 분양이라는 표현을 쓰는 것이 재미있네요. 분양이라고 표현하는 특별한 이유가 있을까요?

클래스에서 스코비라고 하는 유익균을 분양해 드리고 있는데요. 스코비는 우리 몸에 좋은 박테리아와 효모의 공동 군사체로 생 콤부차의 발효 병안에 젤리같이 떠있는 하얀 덩어리를 말합니다. 스코비를 한 장 분양해 드리고 당분을 넣은 녹차나 홍차 등에 넣어주면 콤부차로 발효됩니다. 저희가 분양해 드리는 스코비는 mother scoby(엄마 스코비)라는 표현을 씁니다. 녹차나 홍차가 발효가 완료되면 콤부차가 되면 표면에 baby scoby(아기 스코비)가 생겨납니다. 먹이를 주거나 환경을 맞추어 주며 baby scoby(아기 스코비)가 자라는 과정이 꼭 반려동물을 키우는 것 같기도 해서 반려 스코비라고 불리기도 합니다.

낮설고 신기한 발효의 세계인데, 만드는 것이 어렵지는 않을까요?

사실 녹차나 홍차에 당분만 녹여 준비한 후, 저희가 분양해 드리는 스코비와 원액을 넣으면 만드는 과정은 끝입니다. 굉장히 쉽고 간단하죠. 다만 첫 시작이 굉장히 중요한데 첫 스코비가 튼튼해야 앞으로 자라는 스코비도 튼튼하고 콤부차도 더 맛있어지기 때문입니다. 그래서 더 전문적인 환경에서 자란 건강한 종균을 사용하는 것이 발효 생활을 더욱 쉽게 하는 지름길입니다.

CH 1985에서 진행하는 클래스에서는 어떤 것을 배우게 되나요?

전반적인 이론을 알려드리고 두 가지의 발효 실습을 하게 됩니다. 아무래도 발효와 부패는 한 곳 차이이기 때문에 정확한 이론을 알아야 믿고 마실 수 있습니다. 탄탄한 이론을 배운 후 1차·2차 발효 실습 총 두 가지의 실습을 하게 됩니다. 첫번째 실습은 평생 만들 수 있는 종균을 만드는 실습이고, 두번째 실습은 샴페인처럼 버블이 가득한 허브, 꽃, 과일 등을 활용한 콤부차를 만드는 실습입니다. 만드는 준비물은 물론 앞으로 필요할 도구까지 모두 챙겨드리니 가벼운 마음으로 만나요.



HEALTHY PLEASURE



CREATIVE LIFE

FLOWER ATELIER



CREATIVE LIFE





이문경 대표는 그랜드 하얏트 서울, 포시즌스 호텔 플로랄 디자이너로 활동했으며, ELLE 매거진 뷰티어워즈 2020, 2021, 2022 콜라보레이션을 진행했다. 현재 그리너리 컬렉티브 플라워 습을 운영하고 있다.

치유와 힐링의 시대로 불리는 요즘, 꽃을 통해 위로받는 사람들의 니즈에 맞춘 클래스를 많이 듣습니다.

CH 1985에서 진행하는 클래스에 대해 소개 부탁드립니다.

프랑스 인상주의 화가들이 그린 작품 속에 등장하는 꽃을 모티브로 한 수업입니다. 여는 수업과 큰 틀은 다를 바 없지만, 우리가 배우는 꽃에는 약간의 스토리가 녹아들어있다고 생각하시면 좋을 거 같아요. 꽃은 어떻게 그리든 아름다울 수밖에 없는 완벽한 소재입니다. 그 꽃을 사랑했던 화가들을 가볍게 살펴보고 그들이 그린 작품 속 꽃으로 함께 명화를 떠올려 보는 거지요. 같은 꽃다발을 만들더라도 꽃다발 속 이 장미가 마네가 죽기 전 마지막으로 남긴 작품 속 그 장미라는 것을 알고 난다면 내가 만든 꽃에는 파리 인상주의 화가의 이야기가 스며들어 한 차원 더 세련되고 우아한 순간으로 기억에 남지 않을까요?

평소 작품 디자인에 대해 영감을 어떻게 얻으시나요?

꽃을 다루는 데 있어 색깔을 가장 중요시하는 편이라, 주로 미술 작품에서 영감을 얻는 거 같아요. 특히 대상을 있는 그대로 묘사하려 애쓰기보다는 밝기와 방향에 따라 매년 다른 분위기가 연출되어 시시각각 새롭게 표현되는 인상주의 화가들의 작품처럼 여러 요인에 따라 각각 다른 느낌을 자아낼 수 있는 작품을 만들고자 해요. 같은 하늘을 표현하더라도 노을 지는 하늘, 비가 올 것만 같은 하늘의 색깔이 꼭 하늘색만은 아닌 것처럼요.

늘 꽃을 다루는 직업이다 보니, 꽃을 오래 보기 위한 컨디셔닝 팁이 있을 거 같은데요. 어떻게 보관하는 것이 오래 간직할 수 있는 보관법 일까요?

네, 아름다운 꽃을 오래 보기 위해서는 컨디셔닝 작업에 신경을 써주어야 하는데요. 꽃을 물에 꽂을 때 보통 꽃 줄기의 1/3 정도의 높이까지 차가운 물을 담아 보관해 주시는게 좋습니다. 물에 닿는 줄기 부분에는 어떠한 불순물도 없게 잎과 가시를 깔끔하게 제거해 주어야 해요. 물에 닿는 줄기와 잎사귀의 면적이 많으면 많을수록 물이 뿌옇게 변하는 시간도 빨라지게 되거든요. 물이 뿌옇게 변했다는 것은 그만큼 물속에 미생물이

많이 번식했다는 것이고, 꽃의 노화도 빠르게 진행됩니다. 또한 물 율임을 위하여 산소 중에 노출되어 막힌 도관을 열어줄 수 있게 줄기 끝은 사선으로 1cm 이상 잘라 주셔야 해요. 줄기를 자름과 동시에 곧바로 차가운 물에 꽂거나 물속에서 줄기를 자르는 것도 한 방법입니다.

꽃을 활용한 꽃테리에에 대한 인기가 늘어나는데 꽃테리에에 제격인 공간 장식 방법이 있을까요?

코로나 시대에 접어들면서, 집에서 보내는 시간이 늘어나고 자연스럽게 집 꾸미기에 대한 관심도가 높아졌는데요. 그중에서도 가장 쉽게 할 수 있는 인테리어가 바로 꽃테리에라고 생각합니다. 꽃을 활용하여 집 안을 장식하기에는 센터피스 장식이 제격이라고 생각해요. 식탁 또는 거실 테이블 중앙에 균형감을 줄 수 있는 센터피스를 놓는다면 분위기를 한층 더 새롭게 바꿀 수 있어요. 시즌에 따라 꽃 컬러도 바꿔주시면 더욱 좋은데 이번 겨울에는 은은한 색감의 센터피스로 겨울 분위기를 물씬 느껴보면 좋을 것 같습니다.



채원정 대표는 사진 영상 디자인을 전공하고 화훼 디자인 석사 과정을 졸업했으며, 맥퀸즈 플라워 스쿨(런던) Wedding Floristry를 수료했다. 현재 조엘르플라워 디자인 스튜디오를 운영하고 있다.

특별한 날에만 찾던 꽃이 요즘은 소소하지만 확실한 행복을 주는 소확행의 트렌드로 자리 잡고 있는데, 꽃은 어떤 매력이 있다고 생각하나요?

꽃을 하면서 만난 여러분들께도 한 번씩 여쭙보는 질문이기도 한데요. 꽃은 그 자체만으로 감동을 주는 거 같아요. 선물을 할 때나, 작품을 만들 때나, 자연에서 볼 때나, 마음이 힘들 때나 꽃으로 감동을 받고 치유를 받아 행복해하시는 모습을 많이 보았어요. 꽃이 저마다 가지고 있는 특별한 색감과 은은한 향기가 기분을 좋게 만들 뿐만 아니라 꽃말에 다양한 의미들이 담겨 있어 마음을 전달하기도 좋은 게 꽃의 매력이라고 생각해요.

CH 1985에서 진행될 선생님의 플라워 클래스는 어떤 차별점이 있을까요?

저는 학사로는 사진을 전공하고, 플라워 디자인 석사 과정을 마쳤어요. 오랫동안 디자인 공부를 한 저에게 보다 더 고급스러운 컬러

매치와 트렌디한 플라워 디자인을 체계적으로 배우실 수 있을 거예요. 강의는 작품과 소재 소개, 이론 설명, 시연, 실습 순으로 이루어질 예정입니다. CH1985에서 진행될 클래스는 선물하기도 좋고, 집안에 장식으로도 두기도 좋은 아이템들을 만들 예정이에요. 또한 단순히 꽃을 꽃기만 하는 수업이 아니라 수업 시간에 사용하는 꽃들에 대해 재미난 이야기도 듣고 수업이 끝나고 나서도 쉽게 응용하실 수 있는 다양한 방법들도 배우는 시간을 가질 거예요. 이번 수업을 통해 만드신 작품을 나만의 공간에 자연스럽게 배치하는 방법, 사진으로 예쁘게 담아내는 방법도 모두 팁으로 배워가실 수 있습니다.

꽃 장식에도 트렌드가 있을 거 같은데, 이에 대해 설명해 주실 수 있으실까요?

네, 패션에도 트렌드가 있듯이 꽃도 트렌드가 존재합니다. 요즘은 다양한 성향들이, 서로 공존하는 시대인 듯해요. 꽃도 마찬가지로 여러 트렌드가 섞여 보이는 듯하지만, 국내에서 분명 많이 보이는 스타일들이 있어요. 들판에 꽃을 가득 담은 느낌의 자연스러운 프렌치 스타일인데요. 꽃이 부각되는 스타일보다는 자연스러운 느낌의 소재를 많이 사용하거나 높낮이를 주어 꽃을 어레인지 하는 편이에요. 또한 절화 재료에만 국한되어 있지 않고 야채나

과일 등 자연에서 나는 싱그러운 소재들을 다양하게 활용하여 시각적 재미를 느낄 수 있습니다.

겨울 분위기를 물씬 느낄 수 있는 꽃을 추천해 주실 수 있으실까요?

사계절 내내 예쁜 꽃들이 존재하지만, 겨울엔 분위기가 예쁜 꽃들이 단연 많다고 생각해요. 그중에서도 겨울을 대표하는 꽃인 아네모네가 떠오르는데요. 아네모네는 색상이 다양하기 때문에 활짝 핀 꽃 한 송이로도 포인트를 주기 좋습니다. 또한 아네모네는 그리스어의 아네모스(Anemos:바람)에서 비롯되었다고 하여, 바람꽃이라고 불리기도 해요. 날이 추워야 오래가는 꽃으로, 겨울에서 늦봄까지 볼 수 있는 계절 꽃이에요. 흰색, 빨간색, 핑크색, 파란색, 보라색 등 다양한 색깔을 가진 계절 꽃 아네모네로 겨울 분위기를 물씬 느껴보면 좋을 것 같습니다.



PLANTERIOR



CREATIVE LIFE

COMMUNITY SALON



- 19** 하종욱 디지털이 점령한 시대에서 역설적으로 LP는 새로운 시대의 음악이 향하는 희망이며, 거스를 수 없는 진행방향이다
- 20** 김규형 영원한 것은 없지만, 오래 간직하는 방법은 있다
손에 사진기가 들려 있다면, 당신은 이미 그 방법 하나를 알고 있는 셈이다
- 22** 차수진 음악과 삶은 참 많이 닮아있다는 생각을 했어요
이제는 연습하는 과정 속에서 나를 마주하는 용기가 생긴 것 같아요



하중욱 대표는 음악평론가, 공연 연출, 강의 등 음악과 이웃한 일을 25년째 하고 있으며, 현재 국내 유일의 LP 제작사인 마장뮤직엔터테인먼트의 대표로 일하고 있다.

어떻게 LP 제작 공장을 운영하게 되셨는지 궁금합니다.

어린 시절부터 음악이 가까이 있는 환경에서 성장했고, 특히 음악을 가장 많이 섭취하던 시절인 중, 고, 대학시절에 LP라는 매체는 저의 가장 가까운 음악 선생님이자 친구이기도 했습니다. 음악과 관련된 일을 줄곧 해오면서도 수집과 감상의 차원에서 일상과 함께 해왔던 탓에, LP의 생산이 중단되었음에 대해서도 상대적으로 둔감했던 것 같습니다. 그렇게 CD나 디지털 음원보다는 LP를 사고 듣고 하는 것에 폭 빠진 매니아로 지내고 있던 중, 2010년대부터 LP가 전 세계적으로 부활하게 되는 조류가 생겼고, 한국에도 LP 공장을 해보자는 제의가 있었고, 2016년 도전과 설렘으로 기꺼이 참여하게 되었습니다.

국내외 LP 시장이 다시 주목받는 이유는 무엇일까요?

LP는 몹시도 까칠하고 오만한 기록 매체입니다. 어떤 소리도 제멋대로 따뜻한 색을

입히고, 부드럽게 왜곡하는 특징이 있습니다. 그래서 CD, MP3, 스트리밍이 담지 못했던, 풍부하고 자연스러운 음색과 윤기, 질감, 밀도 만으로 이 낡은 아날로그 매체는 스스로 관 뚜껑을 열고 4차 산업 혁명의 시대에서 보기 좋게 부활의 역사를 쓰고 있습니다. 소유하고 만지고 예를 갖추어 감상하는 행위를 하고 나서야, 비로소 그 음악이 내 것이 될 수 있습니다. 그러므로 ‘음악을 듣는다’라는 목적어와 동사가 제대로 성립될 것입니다. 디지털이 죄다 점령한 시대에서 역설적으로 LP는 새로운 시대의 음악이 향하는 희망이며, 거스를 수 없는 진행 방향이 되고 있습니다.

젊은 세대가 LP 수집에 관심을 갖는 이유는 무엇일까요? LP의 매력은?

디지털과 아날로그의 차이는 무엇이 음질이 좋다, 나쁘다의 의미가 아니라, ‘다르다’라는 기준에서 볼 때 LP만이 자아내는 소리의 숨결이 있습니다. 카트리지가 바늘이 LP의 소릿골에 닿아 자아내는 백그라운드 노이즈까지 머금은 소리 속에는 보다 풍부하고 섬세한 소리결을 담고 있기에 디지털의 정확성과 정갈함이 포착하지 못하는 밀도와 자연스러움을 담고 있습니다. 스튜디오에서 음악가가 피워내는 소리에 보다 가까이 있는 따뜻한 음색과 공간감이 있습니다. 그리고

디지털 매체에서는 느낄 수 없는 눈과 감각으로 팝아트와 같은 재킷과 그 속에 텍스트로 담긴 미술품, 텍스트와 인쇄로 읽히는 접촉의 경험도 LP가 지닌 디지털 매체와 변별되는 본질적인 매력 아닌가 생각됩니다. 오히려 아날로그를 전혀 경험하지 못했던 세대들에게 LP는 생소하지만, 신선한 문화적 경험이었다고 음악과 자신이 직접 접촉하고 소통하고 만지고 소유하고 경험하는 순환의 과정의 기쁨을 인식하게 된 것이라고 생각합니다.

LP 전문가로서 추천하는 LP 음반이 있다면?

가장 익숙한 질문이자 추천임에도 항상 어려운 질문입니다. 음악을 들으면 들을수록 그리고 술한 음반을 모으면 모을수록 새삼 느끼는 발견인데 음악의 주인공은 음악을 지어낸 아티스트라는 뻔한 진실입니다. 자신의 생각을 아름다운 음악적 기법과 언어로 표현하여 청취자에게 공감, 감동의 기쁨을 선물하는 세상의 모든 음악은 아름다움이라고 생각합니다. 자신의 귀와 감성에 정직하게 질리도록 들어도 항상 새로운 음악이 있다면 그 음반을 구매하시고 소장하시라고 말씀드리고 싶습니다.



김규형 작가는 2015년 캐논 플레이샷 특별상을 수상했고, 「서울스냅」을 포함한 서울 관련 사진 프로젝트를 진행하며, 캐논, 에어비앤비 등 여러 브랜드가 사랑하는 포토그래퍼이자, 글도 쓰는 만능 재주꾼이다.

사진으로 일상 기록하기 수업은 어떤 분들이 들으시면 좋을까요?

대단하고 멋진 것을 찍어야 하는 부담을 가지고 계신 분들이 들으시면 좋을 것 같습니다. 카메라는 있지만 어떤 것을 찍을지 모르는 분들, 사진을 예쁘게 찍고 싶지만 방법을 모르는 분들에게 추천드리고 싶습니다. 제가 직접 경험한 것들을 바탕으로, 단지 테크닉을 알려드리는 것이 아닌, 사진을 찍는 것에 흥미를 느끼고 더 쉽게 다가갈 수 있는 방법으로 강의를 구성했습니다. 그래서 이 강의를 듣고 나면, 사진에 대한 부담으로부터 자유로워지며 일상에서 아름다움을 발견해 기록하는 것에 익숙해질 수 있습니다.

사진과 관련된 에세이집을 출간하신 결로 알고 있습니다. 저서의 제목이 「사진가의 기억법」인데 어떤 것을 기억하고, 기억된 것은 어떤 의미를 가지고 있나요?

책에도 썼듯이 세상에 존재하는 것들 중 대부분이 영원하지 않기 때문에 제 기억 속에 오랫동안 남기고 싶어서 사진과 메모를 이용한 '기록'이라는 방법을 사용했습니다. 어렸을 때부터 어떤 것을 기억할 때 이미지를 캡처하듯 외우는 방법을 사용했습니다. 글자나 문자를 외우는 것보다 이미지를 외우는 것이 더 편했던 것 같아요. 좋아하는 것들을 오랫동안 기억하고, 그것이 영원에 가까웠으면 하는 바람이 저만의 기록 법으로 남은 것 같습니다. 기억은 제가 다시 살아갈 힘이 됩니다.

작가라는 타이틀이 너무 잘 어울리세요. 사진작가와, 글 작가 둘을 병행하고 계신데, 힘들지는 않으신가요?

사진은 하마터면 놓치고 지나갈 뻔한 것들을 발견해서 보여줍니다. 이런 부분이 좋고, 이런 부분은 아름답고. 그래서인지 어떤 것들의 장점을 발견해 내어 남들에게 보여주는 것이 익숙하기도 하며, 즐겁고 좋았습니다. 사진작가를 선택하게 된 것은 제 생각을 가장 잘 표현할 수 있는 방법이었기 때문입니다. 현재, 사진작가라는 직업을 선택하였고 또한 글도 쓰고 있지만 앞으로는 또 어떤 일을 할지 모르겠습니다. 하지만 아마도 그게 무엇이든 저만이 발견할 수 있는 무언가를 찾아 남들에게 보여주는 일이 될 것은 틀림없을 것 같아요.

요즘은 스마트폰의 카메라도 일반 카메라 못지않게 퀄리티가 좋은 것 같아요. 그래서 스마트폰으로 사진을 찍는 사람들이 많은데요, 스마트폰으로 사진을 잘 찍을 수 있는 팁을 알려주세요.

사실 제가 낸 책 「서울 스냅」과 「사진가의 기억법」에 들어가는 사진 중 반 이상은 스마트폰으로 찍었습니다. 도구는 단지 도구일 뿐, 내가 찍고 싶은 순간을 마주했을 때 내 손에 들려있는 것이 가장 좋은 카메라입니다. 기술적인 팁을 조금 말씀드리자면, 촬영 전에 꼭 렌즈를 닦고 수평 수직을 맞춰 찍는 것과 그리고 내가 사물을 기억하는 법처럼 멀리서도 가까이서도 찍어보는 것입니다.

마지막으로, 에세이에 실린 내용 중 여러분께 알리고 싶은 글귀가 있으신가요?

영원한 것은 없지만, 오래 간직하는 방법은 있다. 손에 사진기가 들려 있다면, 당신은 이미 그 방법 하나를 알고 있는 셈이다.



PHOTO STUDIO



COMMUNITY SALON



수많은 피아노 국제 콩쿠르에 입상하여 유럽 무대에 이름을 알린 피아니스트 차수진은 현재 오스트리아 잘츠부르크에 거주하면서 유럽과 한국을 중심으로 활동하고 있으며 클래식 유튜브 채널도 운영 중이다.

오스트리아에 살고 계신다고 들었습니다.

오스트리아의 수도인 비엔나는 하이든, 모차르트, 베토벤, 슈베르트 등 수많은 음악가들이 거쳐간 도시였기 때문에 어려서부터 늘 동경하던 곳이었습니다. 그들이 보고 듣고 느끼던 것을 경험해 보고 싶다는 생각에 17살의 나이에 유학길에 오르게 되었죠. 비엔나 국립음대에서 석사과정까지 공부하였고 독일 하노버 음대, 오스트리아 잘츠부르크 모차르테움 음대에서 최고 연주자 과정을 마쳤습니다. 현재는 KNS 소속 아티스트로 활동하며 잘츠부르크에 거주하고 있습니다.

피아니스트로서 본인만의 특별한 점이 있을까요?

누군가에게 저를 소개할 때 피아니스트임과 동시에 두 아이를 키우는 엄마라고 꼭 이야기 합니다. 왜냐하면 엄마라는 사실을 언급하지

않고서 지금 현재 피아니스트로서의 제 삶을 이야기할 수 없거든요. 아이를 키우다 보니 나도 몰랐던 내 모습을 마주하게 되는 순간들이 많더라고요. 때로는 낯설고 불편해서 피하고 싶지만 결국 그것을 깊숙한 곳으로부터 꺼내어 똑바로 응시해야만 스스로에게 진실해지고 편견 없이 아이들을 바라볼 수 있더라고요. 그러면서 음악과 삶은 참 많이 닮아있다는 생각을 했어요. 이전엔 음악을 어떻게 더 아름답게 만들어볼까, 관객들의 귀를 어떻게 만족시킬까에 초점이 맞춰져 있었다면 이제는 연습하는 과정 속에서 나를 마주하는 용기가 생긴 것 같아요. 더불어 작곡가의 삶도 더 깊숙이 들여다보게 되었고요. 덮여 있던 것을 걷어내고 솔직한 모습 그대로를 표현하게 되면서 이제야 제 음악에 대해 신뢰하는 마음이 조금은 생긴 것 같아요. 주변에서도 음악이 훨씬 자유로워 졌다는 이야기들을 해주시고요. 나만의 템포로 성장할 수 있어 너무나 감사한 요즘입니다.

현대와 함께 기획하는 피아르페 피아노 페스티벌에 대해 소개해 주세요.

2023년 새해를 맞이하며 열리는 이 페스티벌은 피아노를 사랑하는 분들이 참가하여 약 일주일 동안 오롯이 음악에만 집중할 수 있도록 마련된 축제입니다. 실력있는

강사진과 1대1로 이루어지는 마스터 클래스를 중심으로 신년 오프닝 콘서트, 다양한 주제의 강연들도 준비되어 있으며 참가자들의 연주회와 리셉션으로 축제가 마무리됩니다. 평소에 너무나 존경하고 아끼는 최현아, 최형록 피아니스트가 저와 함께 전체 프로그램에 강사진으로 참여하며 김준혜 피아니스트, 박병준 음악학 박사님께서 초청 강연을 맡아주시기로 했습니다.

이 페스티벌의 가장 큰 특징은 무엇인가요?

전공생뿐만 아니라 아마추어 분들에게도 기회의 문이 열려있다는 점입니다. 취미로 피아노를 배우고 있지만 더 높은 수준의 레슨을 받아보고 싶으신 분들은 희망하는 강사진 한 분과 마스터클래스를 통해 만남으로써 음악에 대해 좀 더 깊고 세밀하게 배우실 수 있고요. 전공생 분들은 세 명의 강사진 모두에게 각각 한 번씩 마스터클래스를 받아보으로써 본인의 연주에 대해 다채로운 의견을 들으실 수 있습니다. 또 피아노를 전혀 치지 못하셔도 신년 오프닝 콘서트, 강연은 따로 신청하셔서 참여하실 수 있어요. 많은 분들이 피아르페 피아노 페스티벌에 함께해 주시길 기대합니다.



MASTER CLASS



COMMUNITY SALON

1st PiArte Piano Festival

프로그램 신년 오프닝 콘서트 | 마스터 클래스 | 강연 | 참가자 클로징 콘서트

모집대상 8세 이상 피아노 아마추어 및 전공생

모집인원 아마추어 7명 / 전공생 8명

참가비 아마추어 25만원 (1회 마스터 클래스 및 모든 프로그램 참여)
전공생 65만원 (3회 마스터 클래스 및 모든 프로그램 참여)

행사장소 CH1985 압구정본점 4층 토파즈홀

행사기간 2023. 1. 2(월) ~ 1. 7(토) | 신년음악회 1. 2(월), 오후 6시

신청기간 2022. 11. 16(수) ~ 12. 18(일) / CH1985 압구정본점

신청문의 02-549-4560 (www.ehyundai.com)

· 세부일정 및 프로그램은 변경될 수 있습니다.

피아노와 함께 클래식하게 시작하는 2023년

제 1회 피아르페 피아노 페스티벌은 피아노에 열정이 있는 아마추어, 전공생을 중심으로 1월 2일부터 6일간 열립니다. 총 네가지 프로그램으로 진행되는 이 페스티벌은 각기 다른 개성과 음색을 지닌 피아니스트 차수진, 최현아, 최형록의 신년 오프닝 콘서트로 막을 열어 참가자들은 이 세 명의 강사진과 마스터클래스를 통해 세밀하고 깊은 작업을 함께 함으로써 음악적으로 성장할 수 있는 기회를 갖게 됩니다. 또한 강사진 외에 특별히 초청된 피아니스트 김준혜, 박병준 음악학 박사님과 함께 흥미롭고 다양한 주제의 강연들을 들으실 수 있으며 마지막 날에 열리는 클로징 콘서트는 참가자들의 아름다운 연주로 채워집니다. 새로운 소망으로 가득한 새 해, 피아노 선율과 아름답게 시작해 보시는건 어떨까요?



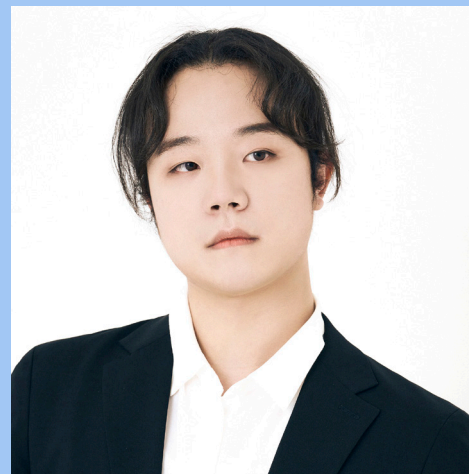
강사 차수진

빈 국립음대 및 동대학원 졸업
 하노버 음대
 잘츠부르크 모차르테움 음대 최고
 연주자과정 졸업
 비엔나 콩쿨 우승
 하엔 콩쿨, 로마 콩쿨
 뵘젠도르퍼 콩쿨 준우승



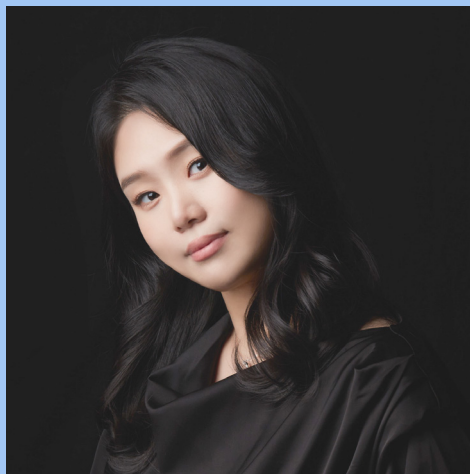
강사 최현아

한예중 및 예술전문사 졸업
 하노버 음대 최고연주자 과정 졸업
 베를린 한스 아이슬러 음대 성악과
 예술가곡 석사 졸업
 피에트로 아르겐토 콩쿨
 이비자 콩쿨
 캄피요스 콩쿠르 우승



강사 최형록

서울대 피아노과 졸업
 잘츠부르크 모차르테움 음대 석사 졸업
 센다이 국제 콩쿨
 중앙 음악 콩쿨 우승
 부조니 콩쿠르 파이널리스트
 쇼팽 콩쿠르 쿼터파이널리스트



강연 김준혜

린츠 안톤 부르크너 주립음대
 피아노 교육학과 졸업
 마리아노 코멘세 아카데미
 최고연주자과정 디플롬
 신예 음악 콩쿨
 포네 클래식 콩쿨 우승
 VIENNA J PIANO STUDIO 대표



강연 박병준

그라츠 음대 비올라 학사 및 석사
 음악학 박사 학위 취득
 루체른 페스티벌 오케스트라 단원
 한국 & 오스트리아 필하모니
 광명 심포니 오케스트라 수석
 클래식 음악 칼럼니스트





이미지사진

나의 사적인 예술가 탐구 아트 커뮤니티
 12.22 목 12:40-14:20 / 2회 250,000원
 윤혜정 국제갤러리 디렉터(이사), 작가

1부: 작가들의 작품 및 아트 강연 (60분)
2부: 점심 코스 식사 및 담소 (장소: H'450)
 ·윤혜정 작가의 저서 「인생, 예술」 증정

·강연 및 식사 1회, 국제갤러리 프라이빗 야간 투어 1회로 구성됩니다.
 ·국제갤러리투어는 평일 저녁 접수고객분들만을 위해 프라이빗으로 운영되며, 추후 일정 공지합니다.



이미지사진

미술시장 트렌드와 미술품 경매 분석
 화 15:30-16:50 (1차: 12.6-12.27 2차: 1.3-1.31)
 4회 120,000원
 정민희 아트컨설턴트, 건국대학교 초빙교수

즐거운 아트컬렉터 삶을 위해 좋은 작품 선별 감각을 강화하고 아트마켓 변화를 경매장 프리뷰 탐방을 통해 직접 확인해보는 수업입니다. 4회 수업 중 이론 2회, 경매 현장탐방, 갤러리 투어로 구성됩니다.



이미지사진

한번에 읽는 동서양 미술사
안큐의 PICK! 미드나잇 in 아트스토리
 화 19:00-20:40 (1차: 12.6-12.27 / 2차: 1.3-1.31 / 3차 2.7-2.28) / 4회 100,000원
 안현정 평론가, 예술철학박사, 큐레이터
 성균관대 박물관 학예관

서양미술사, 한국미술사, 한국 근현대미술을 4주씩 통시적으로 살펴봄으로써 ‘동서미감’을 동시에 획득할 수 있는 절호의 찬스를 제공합니다.

순간의 눈으로만 보아온 문화재 미술품들을 통감각적으로 보는 ‘나만의 눈 맛’을 살려 드립니다.



이미지사진

미술 애호가를 위한 이탈리아 미술사 총정리
곰브리치에는 없는 미술사
 금 14:30-15:50 (12.9-1.27) / 8회 240,000원
 윤성희 이탈리아 미술품 복원사
 피렌체 대학원 미술사학과 석사
 이탈리아 공인 가이드

수없이 보았던 미술 작품을 시대별, 화파별, 지역별로 총정리하여 미술 교양 지도를 완성해 보시기 바랍니다. 또한 유럽 엘리트들이 미술을 보았던 안목을 소개하고 고전 미술 작품의 복원과 경매의 관계를 흥미롭게 재조명합니다.



이미지사진

아트가이드와 함께 떠나는 세계 미술사여행

수 13:40-15:00 (1.4-1.25)

4회 100,000원

홍재이, 김성수 아트가이드

서양 미술 사상 가장 위대한 회화작품을 남긴 조각가 미켈란젤로부터, 빛과 어둠의 대비를 통해 적나라한 모습들을 그대로 그려내던 카라바조. 한국인이 가장 사랑하는 화가 빈센트 반 고흐까지 아트가이드와 함께 생생한 예술여행을 떠나보세요.



이미지사진

미술품 경매사 프리뷰 현장 탐방

갤러리 도슨트 투어

12.21 수 11:00 - 13:00 / 1회 60,000원

정민희 아트컨설턴트, 건국대학교 초빙교수

성공적인 아트컬렉션을 위해 20여년 미술시장 경험 아트컨설턴트의 미술야사와 함께 감상포인트를 제시해 드립니다.
두아트 스퀘이라 서울 (유현준건축사사무소건물) - 페로탕 도산파크 - 아뜰리에 에르메스 - 케이옥션 - 서울옥션



이미지사진

프랑스어로 배워보는

예술과 낭만의 프렌치 문화살롱

수 11:40-13:10 (12.7-2.22) / 12회 240,000원

허미주 그르노블 대학 불어교수법 이수

파리 국립 패션비즈니스 스쿨 졸업

파리의 카페 테라스에서 여유롭게 예술과 문화에 대해 토론하며 커피를 한 잔 마시는 파리처럼 자유롭게 토론하며 프랑스 문화를 언어와 함께 배워보는 시간입니다.



꽃 피는 미술관 이미지

내마음에 그림 한점

꽃 피는 미술관 오후의 그림살롱

목 14:20-15:40 (12.22-2.23) / 10회 250,000원

정하윤 캘리포니아 주립대학 미술사 박사

화가는 왜 이 꽃을 그렸을까?
모네의 수련이나 반 고흐의 해바라기처럼 익숙한 그림부터 비교적 낯선 작가들이 남긴 꽃 그림까지 함께 감상하고, 그 안에 담긴 이야기를 나누면서 인문학적 꽃을 피웁니다.



이미지사진

베토벤을 연주한다면 꼭 알아야 할 사실들

1.3 화 14:30-15:30 / 1회 10,000원

박병준 그라츠 음대 비올라 학사 및 석사, 음악학 박사 학위 취득

우리 아이 피아노 교육, 제대로 시작하려면?

1.5 목 14:30-15:30 / 1회 10,000원

김준혜 마리아노 코멘세 아카데미 최고연주자과정 디플롬



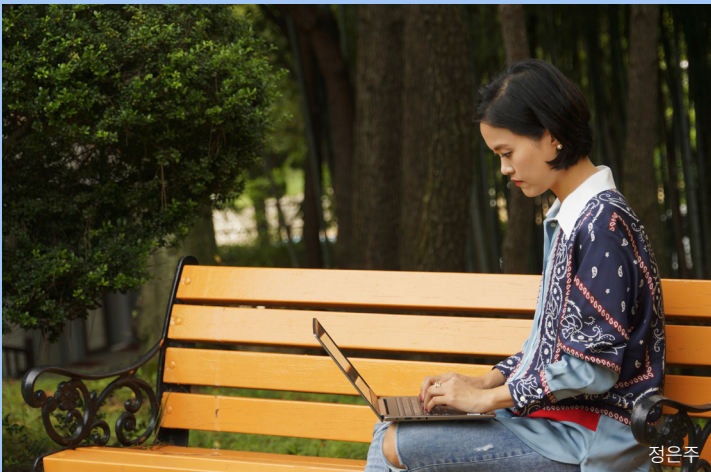
이미지사진

LP, 아날로그 음악, 그 치명적인 매력

1.16 월 14:10-15:40 / 1회 20,000원

하종욱 마장뮤직앤픽처스 대표, 前 국립오페라단 제작감독

10여년간 음악시장의 주요한 변화로 일고 있는 '아날로그 음악, LP의 부활'의 흐름 속에서 국내 유일의 LP 제작사인 마장뮤직앤픽처스 하종욱 대표의 살아있는 현장 사례를 통해 LP와 아날로그 음악이 디지털 시대에 부활한 이유와 그 치명적인 아름다움을 설명하고, LP를 직접 감상해봅니다.



정은주

영국여왕 엘리자베스 2세 서거로

다시 보는 18세기 영국 왕실과 클래식 음악가들

12.28 수 13:40-15:10 / 1회 25,000원

정은주 음악컬럼니스트 「알아두면 쓸모 있는 클래식 잡학사전」
前 영국 현악 전문지 「스트라드」 한국판 기자

헨델이 영국 왕실 최초의 외국인 음악감독이 된 사연,

엘리자베스 여왕의 장례 미사에서 연주된 음악 등

서양음악사를 빛낸 음악가들과

영국왕실에 얽힌 재미있는 이야기를 들어보세요.

· 선착순 접수자 10분께

「알아두면 쓸모있는 클래식 잡학사전」 증정



임하나

토요 스페셜 클래식

임하나 피아니스트, 한국외대 외래교수

음악과 커피의 블렌딩의 빠진 천재작곡가 3B

바흐, 브람스, 베토벤

12.17 토 13:30-14:30 / 1회 20,000원

한국인이 가장 사랑하는 화가들과 음악
영화와 함께 감상하는 인상주의, 드뷔시와 모네

1.14 토 13:30-14:30 / 1회 20,000원



이예찬

**차니포토의 전지적 차니시점을 통해
여행사진 잘 찍는 법**

1.7 토 13:00-14:20 / 1회 20,000원
이예찬 포토그래퍼, 인스타 @chanifoto

포토그래퍼 차니포토가 여행지에서 인생샷을
담아올 수 있는 노하우를 알려드립니다.

차니포토만의 여행지에서 구도 잘 잡는 법, 사진 보정을 통해
남들과는 다른 좀 더 특별한 사진을 남겨보세요.



이미지사진

WINE WORKS 프리미엄 와인 페어링

12.21 수 14:00 / 1회 60,000원
김형석 와인웍스 총괄셰프, 송기범 와인웍스 소믈리에

웰컴 드링크: 비노에이치 단독 수입 샴페인
로메스코 소스와 구운대파 새우 그리고 견과류

도멘 노당 부르그뉴 샤도네이

콩피드 까날 금왕감자 오렌지소스

·정원: 8명 ·장소: 본관 B1 와인웍스



이미지사진

**당당한 워킹과 자신감을 갖는
퍼스널 워킹 & 포징 모델 아카데미**

Level 1 월 11:30-12:40 / 10회 160,000원
Level 2 월 13:00-14:10 / 10회 180,000원
안아람 제이액터스 전임강사, 서울패션위크 모델활동

Level 2 수 12:00-13:10 / 10회 180,000원
최지혜 제이액터스 전임강사, 2000 슈퍼모델 본선 진출

Level 3 금 10:30-11:40 / 10회 200,000원
박세련 제이액터스 부원장, 명지대 시니어모델과 교수



이미지사진

내가 예뻐진 이유? 나만의 퍼스널컬러 찾기 ※ 4명 정원

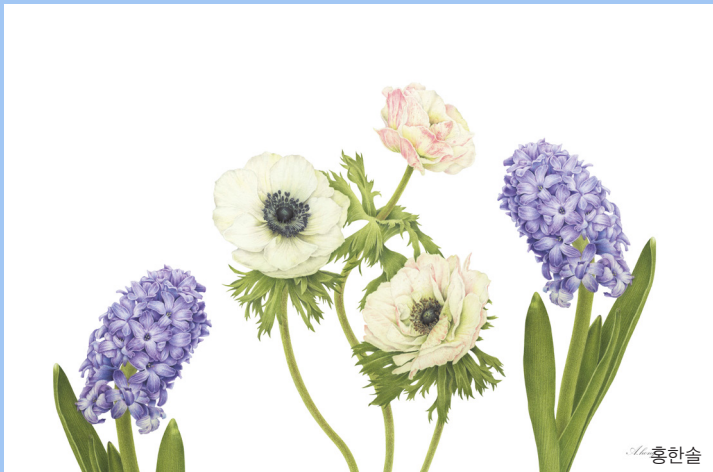
12.17, 1.14 토 11:00-12:30, 15:00-16:30
12.18 일 11:30-13:00
12.19, 1.9, 1.16 월 19:00-20:30
12.21, 1.4 수 15:20-16:50 / 1회 45,000원

나만의 퍼스널컬러와 이미지메이킹 ※ 4명 정원

12.22 목 19:00-21:00
12.28 수 15:30-17:30 / 1회 65,000원

2:1 프라이빗 메이크업 클래스 ※ 2명 정원

12.23 금 18:00-20:00, 12.27 화 15:10-17:10



홍한솔

**색연필로 그리는 감성 식물과 꽃그림 이야기
홍작가의 색연필 보타니컬 아트**

일 11:00-13:00 (12.4-12.18, 1.8-1.29) / 3회 75,000원
홍한솔 새벽화실대표
IKBA 보타니컬아트 교육협회 이사

일상에서 볼 수 있는 식물을 색연필을 사용하여
기초부터 세밀한 묘사를 배울 수 있는 클래스입니다.
나만의 감성을 잘 나타낼 수 있도록 지도하며
아름다운 식물 세밀화의 매력을 느끼고 경험해봅니다.



서자경

**일상의 심포, 나를 위한 힐링 드로잉
섬세함의 진수 보타니컬 아트**

수 16:00-18:00 (1.18-2.22) / 6회 180,000원
서자경 한국식물화가협회 이사
저서 「꽃그림으로 배우는 보타니컬아트」

식물을 주된 소재로 하며 연필부터 수채색연필까지
다양한 재료를 사용하여 그려보는 힐링 드로잉 시간입니다.
싱그러운 꽃에 향기까지 담아내는
완성도 높은 작품을 만들어 보세요.

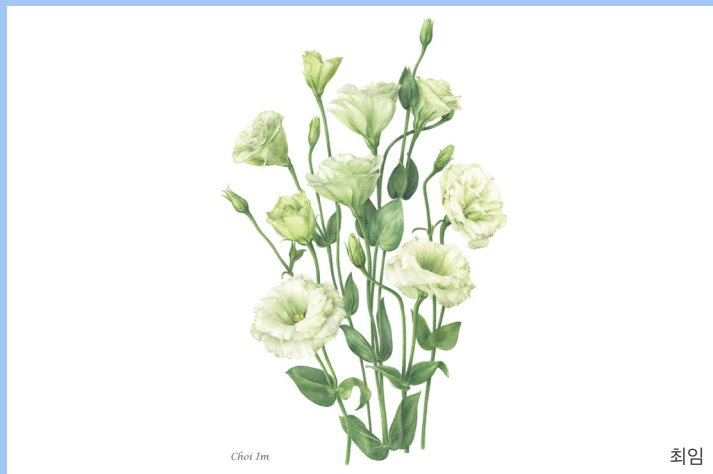


박인홍

드로잉으로 기록하는 나의 소중한 순간들

월 12:40-14:20 (12.19-1.30) / 6회 180,000원
박인홍 어반스케치 작가 @renhong.p

사물과 풍경을 어떻게 관찰하고 종이 위에 그리는지,
기초부터 시작하여 감각적인 구도까지
개성있는 드로잉을 배워보세요.
소소한 순간들을 펜으로 그리면서 일상을 소중히 기록하고
사각사각 펜 긁는 소리와 종이 위를 채워가는 선들로
힐링되는 시간입니다.



Choi Jm

최임

색연필로 그리는 꽃 한송이, 보타니컬 아트

화 12:30-14:30 (12.20-1.31) / 6회 180,000원
최임 <제니리 보타니컬아트 화실> 부원장
IKBA 보타니컬 아트 교육협회 이사

보타니컬 아트를 처음 시작하는 분들도
쉽게 다가갈 수 있도록 컬러링 페이퍼, 도안을 사용하여
매주 한송이 꽃을 완성하고 한달에 한번 실제 꽃을 관찰하며
일상에 지친 현대인들에게 힐링을 주는 수업입니다.



내 취향에 꼭 맞는 위스키 찾기, 테일러 메이드 위스키

화 19:00-20:30

(12.20, 12.27 / 1월 매주 화) / 1회 80,000원

정보연 정보연컴퍼니 대표 (마케팅 컨설팅 및 宝妍亭 운영)
저서 「하루의 끝, 위스키」

아는 만큼 보이는 위스키의 깊은 맛.

살아있는 위스키 정보를 듣고, 함께 맛보며
위스키의 풍미를 직접 경험해보는 시간입니다.

·3종 위스키 각 20ml 씩 테이스팅 및 간단 다과 포함

웰컴! 메이드 인 홈카페

스페셜티 커피브랜드 프린츠의 커피 탐구 생활

12.19 월 15:00-16:30 / 1회 80,000원

박근하 프린츠커피 컴퍼니 대표, 바리스타

커피대통령이라는 별명을 가진

박근하 바리스타의 다양한 핸드드립 추출 도구를 통해

커피를 직접 내려보고

각각 특징과 맛의 차이를 느껴봅니다.

·수업 종료후 프린츠 드립백을 선물 증정합니다.



나의 취향을 찾아가는 시간

차 마시는 겨울

월 15:00-16:30 (12.26, 1.9, 1.16) / 1회 50,000원

김혜나 갤러리 더 스퀘어대표

다양한 차를 경험하며 내가 좋아하는 것들의
조합을 만들어보는 시간입니다.

차에 관한 상식과 다양한 경험을 나누고,
내면을 채워보는 힐링의 시간입니다.

·매회 총 4가지 차와 다식을 즐기실 수 있으며
차의 종류는 추후 공지됩니다.



헬시 플레저 열풍의 선두주자

발효의 미학, 콤부차

12.21 수, 1.8 일, 1.30 월 / 1회 110,000원

서형주 슬로운 티 하우스 대표, 디자이너

콤부차는 설탕을 넣은 차물에
유익균을 넣어 발효한 차를 말하며,
BTS의 멤버 정국이가 하루에 2잔씩 마신다고 해서
품질 대란이 난던 그 음료입니다.

·콤부차 중균 증정 (1L)
·2차 발효된 스파클링 콤부차 증정 (250ml)



손으로 전하는 따스함
크리스마스 포인세티아 카드 그리기
 12.18 일 14:20-16:00 / 1회 25,000원
 흥한솔 새벽화실대표
 IKBA 보태니컬아트 교육협회 이사

크리스마스 분위기를 한껏 살려줄
 포인세티아 그림을 그려, 액자로 만들어
 사랑하는 이에게 선물하거나,
 집안에 장식용으로 활용해 보세요.



퇴근 후 힐링
조엘르와 함께 꽃을 일상에 녹여보는 시간
 수 19:00-20:20 (1.4-1.25)
 4회 40,000원 (재료비 160,000원)
 채원정 조엘르 플라워 대표
 영국 런던 맥퀸즈 플라워 스쿨 Wedding Floristry

꽃이 저마다 가지고 있는 특별한 색감과 은은한 향기로
 조엘르만의 무드를 가득 느낄수 있습니다.
 보다 더 고급스러운 컬러매치와 트렌디한 디자인을
 체계적으로 배워보세요.



르 보야쥬 플로럴 뽀에띠끄
파리로 떠난듯한 서정적 플라워 여행
 금 10:10-11:20 (1.6-1.27)
 4회 60,000원 (재료비 180,000원)
 이기정 파리 플로리스트 공립 플라워 스쿨 졸업
 프랑스 공인 플로리스트 자격 취득

파리 현지 공식 플로리스트로 활동한 엘리쌤의 리얼 프렌치.
 마치 프랑스 여행을 온 듯, 프랑스어를 간단히 사용하며,
 시즌에만 볼 수 있는 특별한 디자인으로 설계하여
 현지 파리의 문화와 플라워 감각을 키워보세요.



애플, 갤럭시 워치 가죽 스트랩
 12.29 목 19:00-21:00 / 1회 80,000원
2단 이니셜 카드지갑
 1.12 목 16:10-18:00 / 1회 55,000원

김지현 keid studio 대표

최고급 이태리 베지터블 가죽과 프랑스 린넨실을 이용하여
 유럽 전통의 새들스티치 기법을 통해
 세상에 하나뿐인 나만의 소품을 만들어보는 클래스입니다.



서혜란

주말의 활력운동

필라테스와 음악이 함께하는 필라테싱

토 10:00-11:00 / 11:30-12:30

(12.10-12.31) / 4회 60,000원

서혜란 BODYFIRST 체형 분석운동 지도자

호흡과 코어의 안정화를 토대로

스트레칭 + 유산소 + 근력운동을 음악의 흐름에 맞게 진행하며,
음악과 함께해서, 운동이 즐거워집니다.



조윤록

골프 잘 치는 몸 만들기 골프 필라테스

화 10:00-10:50 (12.6-12.27, 1.3-1.31) / 4회 60,000원

부종은 이제 그만! 군살제거 해주는 소도구 필라테스

목 13:00-13:50 (12.1-12.29) / 5회 75,000원

조윤록 타이틀리스트 퍼포먼스 인스티튜트

TPI Level 2 Fitness 국제 재활필라테스 전문가



김수연

할수록 빠져드는 줌바의 매력

스트레스 Down, 활력 Up 줌바 피트니스

12.5 월 14:40-15:30 / 1회 15,000원

월 14:40-15:30 (12.5-12.26, 1.2-1.30) / 4회 60,000원

김수연 줌바 피트니스

몸치, 박치여도 상관없이 즐겁게 운동할수 있어요.

어렵지 않은 동작으로 신나게 즐기고 나면

어느 순간 스트레스가 해소되어

활력있는 일상이 됩니다.



이미지사진

우아한 몸짓의 아름다움

러시아 정통 클래식 발레

월 19:00-20:00 (12.5-12.26, 1.2-1.30)

4회 60,000원

정지원 벨라루스 불쇼이 발레단 객원단원

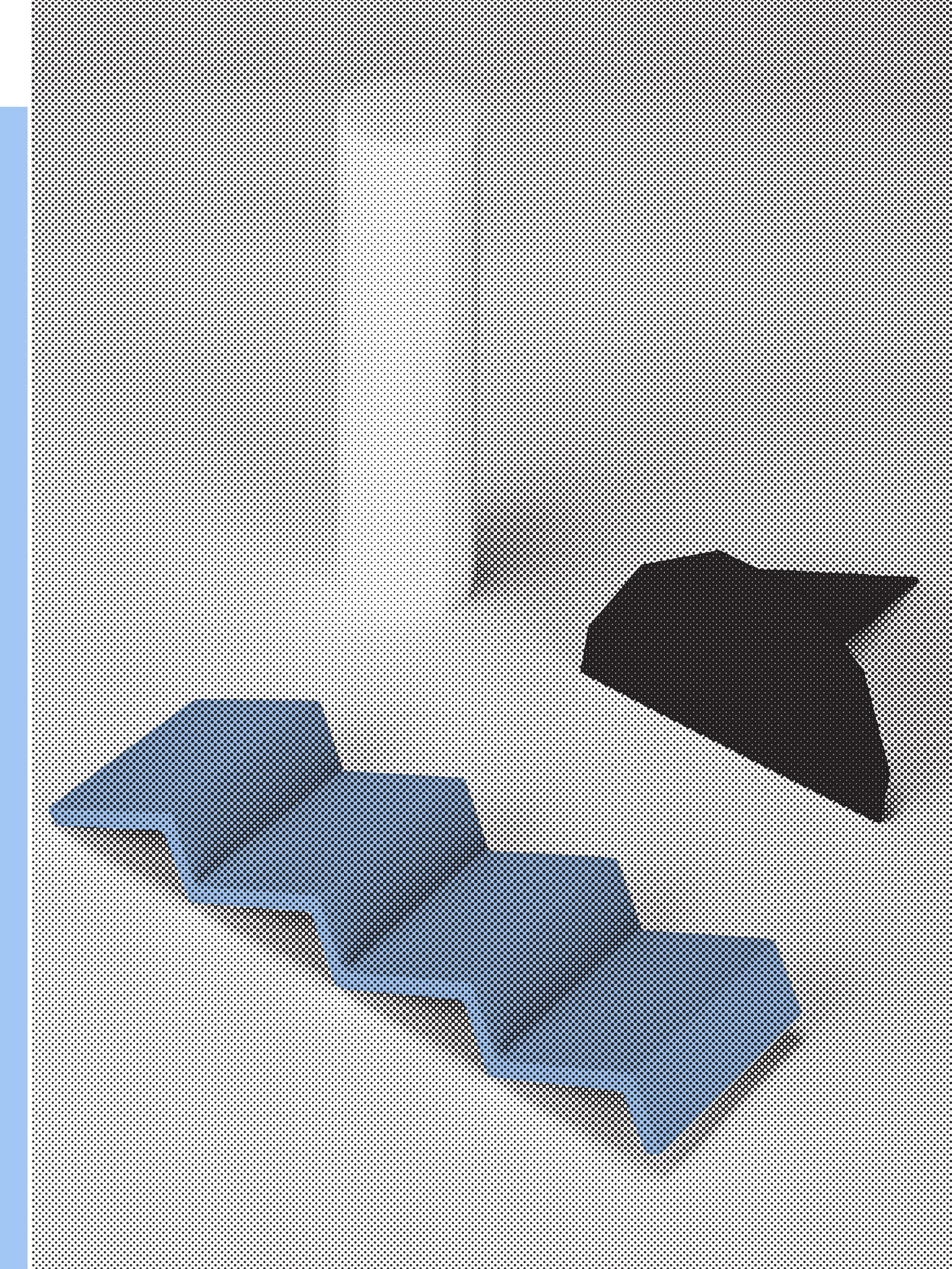
벨라루스 국립 발레 학교

러시아 정통 발레 지도법을 통한

기본동작 원리와 의미를 정확히 알고,

올바른 근육사용을 기반으로

바른 자세와 아름다운 바디라인으로 가꿉니다.



평일 오전, 오후 : 발레, 피트니스 Club Wellness

| 강사 | 프로그램 | 개강일 | 요일 | 시간 | 횟수 | 수강료 |
|-----|-------------------------------|------|------|-------------|----|---------|
| 전건영 | 스스로 하는 인간 본연의 자세로 회복하는 SNPE | 12.1 | 목 | 10:10-11:10 | 5 | 65,000 |
| 조윤록 | 부종안녕! 군살제거! 소도구 필라테스 | 12.1 | 목 | 13:00-13:50 | 5 | 75,000 |
| 조윤록 | 전신 근력 향상을 위한 코어탄탄 밸런스 패드 필라테스 | 12.1 | 목 | 14:10-15:00 | 5 | 75,000 |
| 김은영 | 운동처방사 김은영의 바른체형과 건강한 척추 스트레칭 | 12.5 | 월 | 10:00-10:50 | 3 | 75,000 |
| 정지원 | 우아한 몸짓의 아름다움, 러시아 정통 클래식 발레 | 12.5 | 월 | 19:00-20:00 | 4 | 60,000 |
| 김영임 | 나의 슬림라인을 위한 클래식 발레 스트레칭 A | 12.6 | 화 | 11:30-12:30 | 4 | 60,000 |
| 김영임 | 나의 슬림라인을 위한 클래식 발레 스트레칭 B | 12.6 | 화 | 12:50-13:50 | 4 | 60,000 |
| 김은경 | 소도구를 활용한 프리미엄 코어 요가필라 (주 2회) | 12.6 | 화, 목 | 19:00-20:00 | 8 | 150,000 |
| 조윤록 | 골프 잘 치는 몸 만들기, 조윤록의 골프 필라테스 | 12.6 | 화 | 10:00-10:50 | 4 | 60,000 |
| 이정민 | 베이직 근력강화 발레 스트레칭 | 12.7 | 수 | 19:00-20:00 | 4 | 60,000 |
| 전건영 | 스스로 하는 인간 본연의 자세로 회복하는 SNPE | 1.5 | 목 | 10:10-11:10 | 4 | 52,000 |
| 조윤록 | 부종 안녕! 군살제거! 소도구 필라테스 | 1.5 | 목 | 13:00-13:50 | 4 | 60,000 |
| 조윤록 | 전신 근력 향상을 위한 코어탄탄 밸런스 패드 필라테스 | 1.5 | 목 | 14:10-15:00 | 4 | 60,000 |
| 김은영 | 운동처방사 김은영의 바른체형과 건강한 척추 스트레칭 | 1.2 | 월 | 10:00-10:50 | 4 | 100,000 |
| 정지원 | 우아한 몸짓의 아름다움, 러시아 정통 클래식 발레 | 1.2 | 월 | 19:00-20:00 | 4 | 60,000 |
| 김영임 | 나의 슬림라인을 위한 클래식 발레 스트레칭 A | 1.10 | 화 | 11:30-12:30 | 3 | 45,000 |
| 김영임 | 나의 슬림라인을 위한 클래식 발레 스트레칭 B | 1.10 | 화 | 12:50-13:50 | 3 | 45,000 |
| 김은경 | 소도구를 활용한 프리미엄 코어 요가필라 (주 2회) | 1.3 | 화, 목 | 19:00-20:00 | 8 | 150,000 |
| 조윤록 | 골프 잘 치는 몸 만들기, 조윤록의 골프 필라테스 | 1.3 | 화 | 10:00-10:50 | 4 | 60,000 |
| 이정민 | 베이직 근력강화 발레 스트레칭 | 1.4 | 수 | 19:00-20:00 | 4 | 60,000 |

1:1 PT 트레이닝 Training

| | | | | | | |
|-----|-------------------------|-------|---|-------------|---|--------|
| 김은영 | 프리미엄 1:1 PT 체형분석 및 운동처방 | 12.7 | 수 | 10:50-11:30 | 1 | 70,000 |
| 김은영 | 프리미엄 1:1 PT 체형분석 및 운동처방 | 12.14 | 수 | 10:50-11:30 | 1 | 70,000 |
| 김은영 | 프리미엄 1:1 PT 체형분석 및 운동처방 | 12.21 | 수 | 10:50-11:30 | 1 | 70,000 |
| 김은영 | 프리미엄 1:1 PT 체형분석 및 운동처방 | 1.4 | 수 | 10:50-11:30 | 1 | 70,000 |
| 김은영 | 프리미엄 1:1 PT 체형분석 및 운동처방 | 1.11 | 수 | 10:50-11:30 | 1 | 70,000 |
| 김은영 | 프리미엄 1:1 PT 체형분석 및 운동처방 | 1.18 | 수 | 10:50-11:30 | 1 | 70,000 |
| 김은영 | 프리미엄 1:1 PT 체형분석 및 운동처방 | 1.25 | 수 | 10:50-11:30 | 1 | 70,000 |

주말 Wellness

| | | | | | | |
|-----|---------------------------------|-------|---|-------------|---|--------|
| 서혜란 | 음악과 함께하는 필라테싱 (1회) | 12.3 | 토 | 10:00-11:00 | 1 | 15,000 |
| 서혜란 | 음악과 함께하는 필라테싱 (1회) | 12.3 | 토 | 11:30-12:30 | 1 | 15,000 |
| 서혜란 | 음악과 함께하는 필라테싱 | 12.10 | 토 | 10:00-11:00 | 4 | 60,000 |
| 서혜란 | 음악과 함께하는 필라테싱 | 12.10 | 토 | 11:30-12:30 | 4 | 60,000 |
| 한재덕 | 위기의 현대인을 살리는 단계별 운동법-목, 어깨, 손목 | 12.11 | 일 | 14:00-15:00 | 1 | 20,000 |
| 한재덕 | 위기의 현대인을 살리는 단계별 운동법-허리, 무릎, 발목 | 12.11 | 일 | 15:20-16:20 | 1 | 20,000 |
| 서혜란 | 음악과 함께하는 필라테싱 | 1.7 | 토 | 10:00-11:00 | 3 | 45,000 |
| 서혜란 | 음악과 함께하는 필라테싱 | 1.7 | 토 | 11:30-12:30 | 3 | 45,000 |

액티비티 클래스 Activity Class

| 강사 | 프로그램 | 개강일 | 요일 | 시간 | 횟수 | 수강료 |
|-----|-----------------------------|------|----|-------------|----|---------|
| 박세련 | 퍼스널 워킹 & 포징 모델아카데미: Level 3 | 12.2 | 금 | 10:30-11:40 | 10 | 200,000 |
| 이순이 | 두뇌 스포츠 브릿지: 플레이반 | 12.2 | 금 | 14:00-17:00 | 12 | 180,000 |
| 안아람 | 퍼스널 워킹 & 포징 모델아카데미: Level 1 | 12.5 | 월 | 11:30-12:40 | 10 | 160,000 |
| 안아람 | 퍼스널 워킹 & 포징 모델아카데미: Level 2 | 12.5 | 월 | 13:00-14:10 | 10 | 180,000 |
| 김수연 | 스트레스 다운, 활력 업 줌바 피트니스 (1회) | 12.5 | 월 | 14:40-15:30 | 1 | 15,000 |
| 김수연 | 스트레스 다운, 활력 업 줌바 피트니스 | 12.5 | 월 | 14:40-15:30 | 4 | 60,000 |
| 김수연 | 스트레스 다운, 활력 업 줌바 피트니스 | 1.2 | 월 | 14:40-15:30 | 4 | 60,000 |
| 최지혜 | 퍼스널 워킹 & 포징 모델아카데미: Level 2 | 12.7 | 수 | 12:00-13:10 | 10 | 180,000 |
| 이순이 | 두뇌 스포츠 브릿지: 고급반 | 12.7 | 수 | 13:30-15:00 | 12 | 180,000 |
| 이순이 | 두뇌 스포츠 브릿지: 비딩세션반 | 12.7 | 수 | 15:05-16:35 | 12 | 180,000 |
| 이순이 | 두뇌 스포츠 브릿지: 플레이와 기초반 | 12.7 | 수 | 16:40-18:10 | 12 | 180,000 |

퍼스널 컬러 · 메이크업 Personal Color · Makeup

| | | | | | | |
|-----|--|-------|---|-------------|---|---------|
| 신남진 | 내가 예뻐진 이유? 나만의 퍼스널컬러 찾기 미니 클래스 (4명 정원) | 12.17 | 토 | 11:00-12:30 | 1 | 45,000 |
| 신남진 | 내가 예뻐진 이유? 나만의 퍼스널컬러 찾기 미니 클래스 (4명 정원) | 12.17 | 토 | 15:00-16:30 | 1 | 45,000 |
| 조혜나 | 내가 예뻐진 이유? 나만의 퍼스널컬러 찾기 미니 클래스 (4명 정원) | 12.18 | 일 | 11:30-13:00 | 1 | 45,000 |
| 신남진 | 내가 예뻐진 이유? 나만의 퍼스널컬러 찾기 미니 클래스 (4명 정원) | 12.19 | 월 | 19:00-20:30 | 1 | 45,000 |
| 정수경 | 내가 예뻐진 이유? 나만의 퍼스널컬러 찾기 미니 클래스 (4명 정원) | 12.21 | 수 | 15:20-16:50 | 1 | 45,000 |
| 정수경 | 내가 예뻐진 이유? 나만의 퍼스널컬러 찾기 미니 클래스 (4명 정원) | 1.4 | 수 | 15:20-16:50 | 1 | 45,000 |
| 정수경 | 내가 예뻐진 이유? 나만의 퍼스널컬러 찾기 미니 클래스 (4명 정원) | 1.9 | 월 | 19:00-20:30 | 1 | 45,000 |
| 신남진 | 내가 예뻐진 이유? 나만의 퍼스널컬러 찾기 미니 클래스 (4명 정원) | 1.14 | 토 | 11:00-12:30 | 1 | 45,000 |
| 신남진 | 내가 예뻐진 이유? 나만의 퍼스널컬러 찾기 미니 클래스 (4명 정원) | 1.14 | 토 | 15:00-16:30 | 1 | 45,000 |
| 조혜나 | 내가 예뻐진 이유? 나만의 퍼스널컬러 찾기 미니 클래스 (4명 정원) | 1.16 | 월 | 19:00-20:30 | 1 | 45,000 |
| 조혜나 | 나만의 퍼스널컬러 찾기 + 이미지메이킹 클래스 (3명 정원) | 12.22 | 목 | 19:00-21:00 | 1 | 65,000 |
| 신남진 | 나만의 퍼스널컬러 찾기 + 이미지메이킹 클래스 (3명 정원) | 12.28 | 수 | 15:30-17:30 | 1 | 65,000 |
| 김랑희 | 2:1 프라이빗 메이크업 클래스 (2명 정원) | 12.23 | 금 | 18:00-20:00 | 1 | 100,000 |
| 김랑희 | 2:1 프라이빗 메이크업 클래스 (2명 정원) | 12.27 | 화 | 15:10-17:10 | 1 | 100,000 |
| 김랑희 | 2:1 프라이빗 메이크업 클래스 (2명 정원) | 1.12 | 목 | 19:00-21:00 | 1 | 100,000 |

차 · 알코올 Tea & Alcohol

| | | | | | | |
|-----|-----------------------------------|-------|---|-------------|---|---------|
| 박근하 | 스페셜티 커피브랜드 프린츠의 커피 탐구 생활 | 12.19 | 월 | 15:00-16:30 | 1 | 80,000 |
| 김형석 | WINE WORKS 프리미엄 와인 페어링 | 12.21 | 수 | 14:00 | 1 | 60,000 |
| 송기범 | | | | | | |
| 정보연 | 스코틀랜드 위스키 투어 Scotch Whisky | 12.20 | 화 | 19:00-20:30 | 1 | 80,000 |
| 정보연 | 스코틀랜드 위스키 투어 Scotch Whisky | 12.27 | 화 | 19:00-20:30 | 1 | 80,000 |
| 정보연 | 테일러 메이드 위스키 클래스: 여행의 끝, 위스키 | 1.3 | 화 | 19:00-20:30 | 1 | 80,000 |
| 정보연 | 테일러 메이드 위스키 클래스: 여행의 끝, 위스키 | 1.10 | 화 | 19:00-20:30 | 1 | 80,000 |
| 정보연 | 미술관 옆 위스키: 작품 속 스피릿 찾기 | 1.17 | 화 | 19:00-20:30 | 1 | 80,000 |
| 정보연 | 미술관 옆 위스키: 작품 속 스피릿 찾기 | 1.31 | 화 | 19:00-20:30 | 1 | 80,000 |
| 서형주 | 헬시 플레저 열풍의 선두주자, 발효음료 콤부차 클래스 | 12.21 | 수 | 19:00-20:40 | 1 | 110,000 |
| 서형주 | 헬시 플레저 열풍의 선두주자, 발효음료 콤부차 클래스 | 1.8 | 일 | 11:00-12:40 | 1 | 110,000 |
| 서형주 | 헬시 플레저 열풍의 선두주자, 발효음료 콤부차 클래스 | 1.30 | 월 | 15:00-16:40 | 1 | 110,000 |
| 조국선 | 차분한 하루의 시작을 만드는 말차 클래스: 다심헌 | 12.21 | 수 | 13:00-14:30 | 1 | 80,000 |
| 조국선 | 4대 다류 티 클래스: 다심헌 | 1.4 | 수 | 13:00-14:30 | 4 | 320,000 |
| 김혜나 | 나의 취향을 찾아가는 차의 시간 ※ 4가지의 차와 다식 제공 | 12.26 | 월 | 15:00-16:30 | 1 | 50,000 |
| 김혜나 | 나의 취향을 찾아가는 차의 시간 ※ 4가지의 차와 다식 제공 | 1.9 | 월 | 15:00-16:30 | 1 | 50,000 |
| 김혜나 | 나의 취향을 찾아가는 차의 시간 ※ 4가지의 차와 다식 제공 | 1.16 | 월 | 15:00-16:30 | 1 | 50,000 |
| 박수빈 | 백차로 힐링하는 향기로운 시간: 다심헌 | 12.28 | 수 | 13:00-14:30 | 1 | 80,000 |

여행 · 미술사 · 클래식 Art History

| 강사 | 프로그램 | 개강일 | 요일 | 시간 | 횟수 | 수강료 |
|-----|--|-------|--------|-------------|----|---------|
| 윤혜정 | 나의 사적인 예술가 탐구, 아트 커뮤니티 (강연 1회, 국제 갤러리 투어 1회) | 12.22 | 목 | 12:40-14:20 | 2 | 250,000 |
| 김내리 | 미술로 친해지는 시간, 전시 모임 커뮤니티 「아이아트유」 | 12.12 | 월 (격주) | 13:20-15:50 | 6 | 270,000 |
| 유정우 | 클래식 컬럼리스트 유정우의 클래식 & 오페라산책 | 12.5 | 월 | 16:20-17:50 | 10 | 200,000 |
| 하종욱 | LP 아날로그 음악, 그 치명적인 매력 | 1.16 | 월 | 14:10-15:40 | 1 | 20,000 |
| 김재원 | 고정관념을 뒤집는 역사적 상상. 세상에서 가장 짧은 한국사 | 12.20 | 화 | 10:40-12:00 | 10 | 170,000 |
| 정민희 | 미술시장 트렌드와 미술품 경매 분석 | 12.6 | 화 | 15:30-16:50 | 4 | 120,000 |
| 안현정 | 안큐의 PICK! 미드나잇 in 아트스토리 | 12.6 | 화 | 19:00-20:30 | 4 | 100,000 |
| 한미애 | 도슨트와 함께 하는 영향력있는 현대미술 50선 | 12.6 | 화 | 10:00-11:20 | 10 | 200,000 |
| 정은주 | 영국여왕 엘리자베스 2세 서거로 다시 보는, 18세기 영국왕실과 클래식 음악가들 ※ 선착순 접수자 10분께 「알아두면 쓸모 있는 클래식 잡학사전」 증정 | 12.28 | 수 | 13:40-15:10 | 1 | 25,000 |
| 조장연 | 「논어」 정담(情談) | 12.21 | 수 | 10:00-11:40 | 10 | 200,000 |
| 정민희 | 미술품 경매사 프리뷰 현장 탐방, 갤러리 도슨트 투어 | 12.21 | 수 | 11:00-13:00 | 1 | 60,000 |
| 홍재이 | 아트가이드와 함께 떠나는 세계 미술사여행 | 1.4 | 수 | 13:40-15:00 | 4 | 100,000 |
| 김성수 | | | | | | |
| 김내리 | 세계적인 현대미술작가들을 리움미술관에서 만나다 | 12.2 | 금 | 14:00-15:20 | 1 | 30,000 |
| 손홍규 | 글쓰기가 주는 평온함. 손홍규의 사연을 담은 글쓰기 | 12.23 | 금 | 12:00-13:20 | 10 | 170,000 |
| 정하윤 | 내 마음에 그림 한점, 오후의 그림살롱 | 12.22 | 목 | 14:20-15:40 | 10 | 250,000 |
| 윤성희 | 미술 애호가를 위한 이탈리아 미술사 총정리: 고전편 곰브리치에는 없는 미술사 | 12.9 | 금 | 14:30-15:50 | 8 | 240,000 |
| 임근준 | [온라인 ZOOM] 현대미술의 메소드: 역사적 변환과 전개의 논리 | 12.9 | 금 | 19:00-21:00 | 12 | 300,000 |
| 임하나 | 음악과 커피의 블렌딩에 빠진 천재작곡가들의 비하인드 스토리 베토벤, 바흐, 브람스 | 12.17 | 토 | 13:30-14:30 | 1 | 20,000 |
| 김대웅 | 아름다운 미술작품과 함께 하는 유럽예술기행 | 12.3 | 토 | 13:10-14:20 | 8 | 160,000 |
| 이예찬 | 차니포토의 전지적 차니시점을 통해 여행사진 잘 찍는 법 | 1.7 | 토 | 13:00-14:20 | 1 | 20,000 |
| 김규형 | 브랜드가 사랑하는 포토그래퍼 김규형의 일상에서 특별함을 발견하는 법 | 1.7 | 토 | 11:00-12:00 | 1 | 20,000 |
| 김규형 | 포토그래퍼가 알려주는 사진으로 일상 기록하기: 사진의 기초 (구도 · 앵글) | 1.14 | 토 | 11:00-12:00 | 1 | 20,000 |
| 임하나 | 영화와 함께 감상하는 인상주의 작품: 드뷔시와 모네 | 1.14 | 토 | 13:30-14:30 | 1 | 20,000 |

외국어 · 문화 Global Language

| | | | | | | |
|--------|---|-------|---|-------------|----|---------|
| 원어민 | Discussion을 위한 기초 다지기 Listen & Speaking (7명 정원) | 12.22 | 목 | 10:00-11:00 | 10 | 225,000 |
| 원어민 | Discussion을 위한 스킬 기르기 Listen & Speaking (7명 정원) | 12.22 | 목 | 11:20-12:20 | 10 | 225,000 |
| 마에다 기도 | 니혼고 다이스키 4 ※ 1년 5개월 이상 공부하신 분 | 12.1 | 목 | 10:00-11:15 | 12 | 200,000 |
| 마에다 기도 | 니혼고 다이스키 3 ※ 10개월 이상 공부하신 분 | 12.1 | 목 | 12:20-13:35 | 12 | 200,000 |
| 마에다 기도 | 일본어 문학카페 (소설) | 12.1 | 목 | 13:50-15:05 | 12 | 200,000 |
| 마에다 기도 | 니혼고 다이스키 2 ※ 7개월 이상 공부하신 분 | 12.1 | 목 | 15:20-16:35 | 12 | 200,000 |
| 마에다 기도 | 니혼고 다이스키 1 ※ 4개월 이상 공부하신 분 | 12.1 | 목 | 16:50-18:05 | 12 | 200,000 |
| 마에다 기도 | 일본하나킨 365아카데미 1 ※ 1년 이상 공부하신 분 | 12.2 | 금 | 09:50-11:05 | 12 | 200,000 |
| 마에다 기도 | 일본하나킨 365아카데미 2 ※ 1년 8개월 이상 공부하신 분 | 12.2 | 금 | 11:20-12:35 | 12 | 200,000 |
| Lukes | 룩스의 English lounge 1 | 12.23 | 금 | 13:00-14:00 | 10 | 200,000 |
| Lukes | 룩스의 English lounge 2 | 12.23 | 금 | 14:10-15:10 | 10 | 200,000 |
| 배윤선 | Jessie's Talk Talk English | 12.5 | 월 | 10:00-11:20 | 11 | 180,000 |
| 배윤선 | Jessie's Story English | 12.5 | 월 | 11:30-12:50 | 11 | 180,000 |
| 이연수 | 연짱의 일본어 기초 브런치 | 12.6 | 화 | 11:40-12:40 | 11 | 170,000 |
| 이연수 | 연짱의 초등교과를 이용한 일본 문화산책 | 12.6 | 화 | 12:50-13:50 | 11 | 170,000 |
| 이연수 | 연짱의 일본어 중급 문화살롱 | 12.6 | 화 | 14:00-15:00 | 11 | 170,000 |
| 니시무라 | 니시무라의 특별한 스토리가 있는 일본어 | 12.7 | 수 | 10:00-11:20 | 12 | 200,000 |
| 허미주 | 프랑스어로 배워보는 예술과 낭만의 프렌치 문화살롱 | 12.7 | 수 | 11:40-13:10 | 12 | 240,000 |

플라워 · 핸드메이드 Flower & Hand made (재료비 포함)

| 강사 | 프로그램 | 개강일 | 요일 | 시간 | 횟수 | 수강료 |
|-----|--------------------------------------|-------|----|-------------|----|---------|
| 무울 | 자연을 담은 미니 화병 | 12.18 | 일 | 14:00-16:00 | 1 | 70,000 |
| 이기정 | 파리지앵들이 사랑하는 크리스마스 리스 | 12.23 | 금 | 10:10-11:20 | 1 | 60,000 |
| 이기정 | 크리스마스 트리를 대신할 수 있는 겨울 소재 화병 꽃꽂이 | 12.24 | 토 | 14:40-15:50 | 1 | 60,000 |
| 채원정 | 작은공간 자연스럽게 감성 연출하기 - Flower Box | 12.28 | 수 | 19:00-20:20 | 1 | 50,000 |
| 이기정 | 프렌치식으로 만들어보는, 연말 테이블 캔들 센터피스 | 12.30 | 금 | 10:10-11:20 | 1 | 60,000 |
| 이문경 | 화가들이 사랑한 꽃, 프렌치 감성 가득한 명화 속 플라워 | 1.3 | 화 | 15:00-16:10 | 4 | 200,000 |
| 채원정 | 퇴근 후 힐링, 조엘르와 함께 꽃을 일상에 녹여보는 시간 | 1.4 | 수 | 19:00-20:20 | 4 | 200,000 |
| 이기정 | 정통 파리지앵 보야쥬 플로럴: 파리로 떠난듯한 서정적 플라워 여행 | 1.6 | 금 | 10:10-11:20 | 4 | 240,000 |
| 무울 | 트레이 위에 나의 작은 정원 | 1.8 | 일 | 14:00-16:00 | 1 | 80,000 |
| 김지현 | 애플, 갤럭시-이태리 베지터블 가죽 스트랩 | 12.29 | 목 | 19:00-21:00 | 1 | 80,000 |
| 김지현 | 이태리 베지터블 가죽을 이용한 2단 카드지갑 | 1.12 | 목 | 16:10-18:00 | 1 | 55,000 |

드로잉 클래스 Drawing Class (재료비 포함)

| 강사 | 프로그램 | 개강일 | 요일 | 시간 | 횟수 | 수강료 |
|-----|--|-------|----|-------------|----|---------|
| 홍한솔 | 색연필로 그리는 감성식물과 꽃그림 이야기: 홍작가의 색연필 보타니컬 아트 | 12.4 | 일 | 11:00-13:00 | 3 | 75,000 |
| 홍한솔 | 손으로 전하는 따스함, 크리스마스 포인세티아 카드 그리기 ※ 액자 증정 | 12.18 | 일 | 14:20-16:00 | 1 | 25,000 |
| 박인홍 | 드로잉으로 기록하는 나의 소중한 시간들-어반스케치 | 12.19 | 월 | 12:40-14:20 | 6 | 180,000 |
| 최임 | 색연필로 그리는 꽃 한송이, 보타니컬 아트 | 12.20 | 화 | 12:30-14:30 | 6 | 180,000 |
| 서자경 | 일상의 심포, 나를 위한 힐링 드로잉: 섬세함의 진수 보타니컬 아트 | 1.18 | 수 | 16:00-18:00 | 6 | 180,000 |

피아르떼 피아노 페스티벌 Master Class 강의 시간표

| 시간 | 1.2 월 | 1.3 화 | 1.4 수 | 1.5 목 | 1.6 금 | 1.7 토 |
|-------------|--------|--------------------------|-------------------------|--------------------------------|-----------------------------|---------------------|
| 10:30-11:20 | | Class | Class | Class | Class | Class |
| 11:30-12:20 | | Class | Class | Class | Class | Class |
| 12:30-13:20 | | Class | Class | Class | Class | Class |
| 14:30-15:30 | | 베토벤을 연주한다면 꼭 알아야 할 사실 | 체계적이고 효과적인 피아노 연습 방법 | 우리 아이 피아노 교육, 제대로 시작하려면? | 피아니스트에게 물어보세요 강사진 Q&A | 참가자 파일 콘서트 & 리셉션 |
| 16:00-16:50 | | Class | Class | Class | Class | |
| 17:00-17:50 | | Class | Class | Class | Class | |
| 18:00-18:50 | 신년 음악회 | Class | Class | Class | Class | |
| 19:00-19:50 | | Class | Class | Class | Class | |

CH 1985 이용 안내

모든 수강료에는 재료비가 포함되어 있습니다. (일부 강의 제외, 교재비는 별도)

취소 및 환불은 '평생교육법 시행령 제23조 (학습비 반환)'에 의거하여 처리해 드립니다.

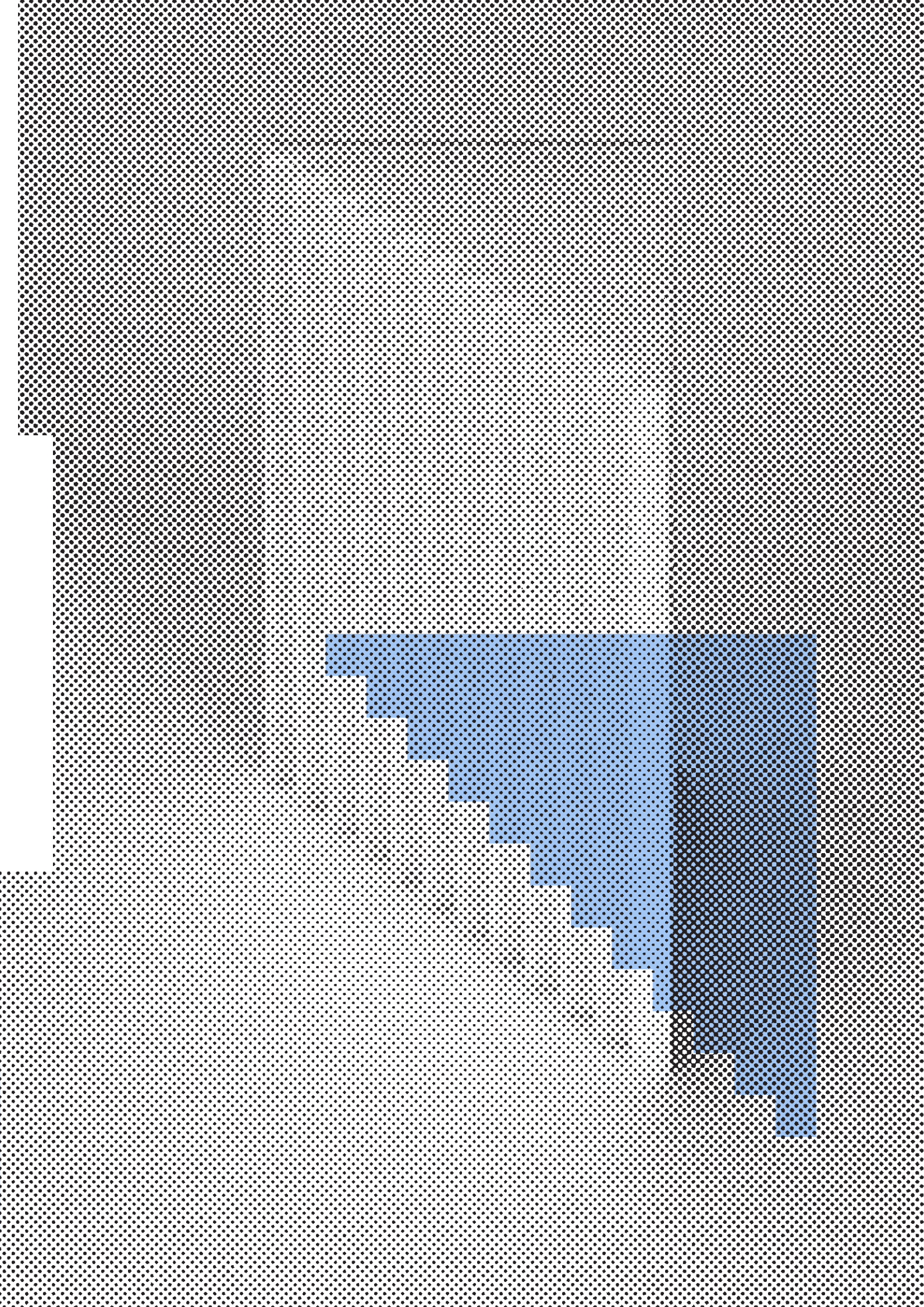
주차: 수업 당일 강의 시간 포함 3시간 무료 주차 가능합니다.

※ 백화점 본관: 주차시 차량 등록 필수 (데스크 방문)

※ 압구정 공영 주차장: 출차시 종이수강증 지참 (데스크 방문)

※ 컬쳐파크: 유료 주차

문의: 02-549-4560





현대백화점 압구정본점